

NAVMAN

# SmartST™ 2005

voor Pocket PC

## *Gebbruikershandleiding*





---

# Inhoudsopgave

---

1. Inleiding .....	5
Upgraden vanuit de vorige versie van SmartST .....	6
2. Pocket PC-opties .....	8
3. SmartST installeren .....	9
4. SmartST Desktop .....	11
5. SmartST updaten .....	12
6. Kaarten installeren en verwijderen met SmartST Desktop ...	13
7. Beginnen met SmartST .....	16
8. GPS-Setup .....	18
9. Uw bestemming instellen .....	21
10. Het <i>2D Navigatie-scherm</i> gebruiken om een route te plannen.....	29
11. Reisplanner .....	30
12. Uw route bekijken .....	33
13. Navigatiescherm Pop-up-menu .....	39
14. Een gebied vermijden .....	40
15. Route Demonstrator.....	41
16. Reisplanner .....	42
17. Favorieten en Snel-Navs .....	43
18. Instellingen .....	45
19. SmartST Desktop Geavanceerde opties .....	52
20. Continuous Continental Navigation .....	57
21. Verbeteren van de prestaties.....	59
22. Accessoires .....	60
Bijlage: Straatsoorten .....	61
Informatie over ondersteuning .....	64
Naleving .....	64
Auteursrecht.....	64



# 1. Inleiding

Hartelijk dank voor de aankoop van SmartST 2005 voor Pocket PC. Wij hopen dat u veel plezier beleeft aan uw nieuwe GPS-navigatiesoftware.

Of u nou in uw eigen land reist of in het buitenland, SmartST zal u naar uw bestemming leiden zonder dat u kaarten of instructies uit tweede hand nodig heeft. Het Global Positioning system (GPS) is gratis en altijd beschikbaar en is nauwkeurig tot op 5 meter. Uw SmartST kaart levert informatie op straatniveau voor navigatie van deur tot deur, inclusief Nuttige Adressen (POI's), zoals accommodatie, treinstations en luchthavens.

Gebruik deze gebruikershandleiding als hulp bij het installeren van SmartST, leer hem doeltreffend en veilig te bedienen en ontdek bovendien de reeks opties die u ter beschikking staan.

Navman ontvangt graag uw feedback. Om contact met ons op te nemen of onze website te bezoeken, zie *Informatie over Ondersteuning* op pagina 64.

## GPS en GPS-signalen

Het Global Positioning System is een netwerk van satellieten, die nauwkeurige informatie over tijd en positie weergeven, over de hele wereld. GPS-ontvangers ontvangen signalen van deze satellieten en gebruiken de informatie om een exacte locatie te bepalen.

Satellieten bevinden zich in een planeetbaan om de aarde op ongeveer 19.31 km boven het aardoppervlak. Hoewel een GPS ontvanger te allen tijde signalen kan detecteren van tot wel 12 satellieten, zijn er maar drie signalen nodig om een positie of GPS-“fix” (breedtegraad en lengtegraad) te verkrijgen voor navigatiesystemen in voertuigen.

SmartST is ontworpen om GPS informatie te gebruiken om uw huidige positie te vinden en om de beste route naar uw beoogde bestemming te berekenen, gebruikmakend van de beschikbare kaarten. SmartST begeleidt u vervolgens met gesproken en visuele instructies naar uw bestemming, gebruik makend van de continue stroom van GPS-gegevens om uw positie te bepalen.

De GPS-antenne van de iCN ontvangt GPS-signalen. Om GPS-signalen te ontvangen, dient u ervoor te zorgen dat de iCN zich buiten bevindt, of in een voertuig buiten en dat de GPS-antenne een onbelemmerd zicht heeft op de horizon. De iCN functioneert bij alle weertypen, behalve bij sneeuwval.

*Voor details over het lezen van het SmartST GPS-Statusscherm, zie pagina 19.*

## Veiligheid

**WAARSCHUWING:** In een voertuig bent u uitsluitend verantwoordelijk voor het plaatsen, bevestigen en gebruiken van de Pocket PC op een manier die geen ongelukken, persoonlijk letsel of schade aan eigendommen veroorzaakt. De gebruiker van dit product is exclusief verantwoordelijk voor het naleven van de verkeersregels. Het is uw verantwoordelijkheid de installatie-instructies voor het bevestigen in het voertuig te volgen en om het product consequent te gebruiken in overeenstemming met de wetgeving van het land waarin u het product gebruikt. Raadpleeg de gebruikershandleiding van het voertuig om u ervan te verzekeren dat de bevestigingslocatie veilig is. Het is uw exclusieve verantwoordelijkheid om de volgende veiligheidsinstructies te allen tijde in acht te nemen:

- Bedien de Pocket PC niet terwijl u rijdt en plaats de Pocket PC niet in een positie waarin deze de bestuurder het zicht op de weg belemmert.
- Bevestig de Pocket PC niet zodanig dat de bestuurder afgeleid kan worden, of op een wijze die een veilige bediening van het voertuig of de werking van airbags of andere veiligheidsapparatuur in de weg staat.
- Laat de Pocket PC niet in het zicht achter als u uw voertuig verlaat, vooral niet in fel of direct zonlicht.
- Gebruik of bedien de Pocket PC niet als deze heet is; laat deze uit direct zonlicht afkoelen.

**Het niet naleven van deze instructies kan leiden tot zwaar persoonlijk letsel tot de dood aan toe, of schade aan eigendommen. Navman is niet aansprakelijk voor gebruik van de iCN waardoor letsel, de dood of schade aan eigendommen veroorzaakt worden, of dat strijdig is met de wet.**

# Upgraden vanuit de vorige versie van SmartST

Om uw versie van SmartST te upgraden naar versie 2005, moet u eerst de voorgaande versies van SmartST Desktop en die van SmartST op uw Pocket PC van uw computer verwijderen. Uw kaarten, Favorieten, Snel-Navs en instellingen zullen worden opgehouden, tenzij u upgrade van SmartST V1.90 (**Product Key: SSP-190-XXXXX-XXXXX**) of 1.91 (**Product Key: SSP-191-XXXXX-XXXXX**).

*Notitie: Deze upgrade-procedure is niet van toepassing op PIN 570.*

Voer de volgende stappen uit om de voorgaande versies van SmartST te verwijderen:

1. Als u SmartST upgrade op een Navman PiN Pocket PC 100 of 300, ga dan naar stap 6. Als u een ander model van Pocket PC upgrade, ga dan verder naar stap 2.
2. Als u SmartST kaarten op een SD of MMC geheugenkaart heeft opgeslagen, schuif dan de geheugenkaart in uw Pocket PC of geheugenkaartlezer.
3. Sluit uw Pocket PC aan op uw computernet met een USB-kabel, synchronisation cradle of ander apparaat dat bij uw Pocket PC geleverd werd.
  - Microsoft® ActiveSync® zal met uw Pocket PC synchroniseren.
4. Als u upgrade van SmartST V1.90 en 1.91 ga dan verder naar stap 5. Ga anders naar stap 7.
5. **Alleen versies 1.90 en 1.91:** de bijgeleverde kaarten bij SmartST V1.90 en 1.91 zijn niet compatibel met SmartST 2005. Voer de volgende stappen uit om de kaarten van uw Pocket PC en geheugenkaart te verwijderen.
  - a. Open SmartST Desktop op uw computer:  
*Start → Programma's → Navman → SmartST Desktop.*
  - b. Gebruik SmartST Desktop om alle kaarten op uw Pocket PC en geheugenkaart te verwijderen.
  - c. Sluit SmartST Desktop.
  - d. Ga anders naar stap 7.
6. **Alleen PiN 100 en PiN 300:**
  - a. Voer de geheugenkaart in die bij uw PiN geleverd werd in uw PiN.
  - b. Reset de PiN door met de stylus de **RESET**-knop in te drukken aan de linkerzijde van de PiN.
  - c. Open File Explorer op uw PiN: *Start → Programma's → File Explorer.*
  - d. Blader naar de geheugenkaart.
  - e. Tik en houd de **2577**-map ingedrukt. Selecteer **Verwijderen** in het *Pop-up*-menu.
  - f. Tik en houd de **2577**-map ingedrukt. Selecteer **Verwijderen** in het *Pop-up*-menu.
  - g. Sluit File Explorer.
  - h. Reset de PiN door met de stylus de **RESET**-knop in te drukken aan de linkerzijde van de PiN.

7. Verwijder **SmartST** van uw Pocket PC met de *Programma's Verwijderen*-optie in uw Pocket PC Windows® Instellingen-paneel  
*Start → Instellingen → Systeemtoets → Programma's Verwijderen.*
8. Verwijder **Navman SmartST Desktop** van uw computer als deze al geïnstalleerd was, door middel van de optie *Toevoegen of Verwijderen van Programma's* in uw Windows configuratiescherm: *Start → Configuratiescherm → Toevoegen of verwijderen van Programma's.*

*Raadpleeg opvolgende hoofdstukken van deze gebruikershandleiding om SmartST 2005 te installeren en te activeren, installeer nieuwe kaarten en navigeer naar uw bestemming.*





## 2. Pocket PC-opties

### Cursorknop

De stijl van de **cursorknop** verschilt per Pocket PC-model. Er kan naar verwezen worden als een navigeerknop of een navigeestick; Het kan ook een 5-richtingscursorknop zijn. *Raadpleeg uw Pocket PC handleiding om de cursorknop herkennen.*

*Notitie: De Acer® n30 Pocket PC heeft geen cursorknop. Om SmartST te gebruiken dient u eerst **Knop 1** toe te wijzen aan <Rechts Scrollen> en **Knop 4** aan <Links Scrollen>.*

*Raadpleeg uw Acer n30 handleiding voor informatie over hoe knoppen toe te wijzen.*

Cursorknop	Beschrijving
Links 	Opent het <i>Hoofdmenu</i> -scherm.
Rechts 	Loopt door de navigatieschermen nadat een route berekend is: <ul style="list-style-type: none"> <li>• <i>2D Navigatie</i>-scherm</li> <li>• <i>3D Navigatie</i>-scherm</li> <li>• <i>Volgende Instructie</i>-scherm</li> <li>• <i>Instructielijst</i>-scherm</li> </ul>
Omhoog 	In het <i>2D Navigatie</i> -scherm, biedt u de mogelijkheid in te zoomen: u zult minder van wegenkaart zien, maar meer gedetailleerd. In het <i>3D Navigatie</i> -scherm, met de <b>Informatie</b> knop op <b>Hoek</b> gezet, kunt u de zichthoek vergroten.
Omlaag 	In het <i>2D Navigatie</i> -scherm, biedt u de mogelijkheid in te zoomen: u zult minder van wegenkaart zien, maar meer gedetailleerd. In het <i>3D Navigatie</i> -scherm, met de <b>Informatie</b> knop op <b>Hoek</b> gezet, kunt u de zichthoek vergroten.

### Aanraakscherm

Gebruik de stylus bij het aanraakscherm van de Pocket PC om te navigeren en om de *Hoofdmenu*-opties te gebruiken, adressen van bestemming in te stellen en de GPS-status te configureren. *Raadpleeg uw Pocket PC handleiding voor informatie over het gebruik van de stylus met het aanraakscherm.*

Tik en houd ingedrukt met de stylus op het *2D* en *3D navigatie*-scherm om het *Pop-up*-menu te activeren.

*Raadpleeg pagina 39 voor informatie over het Pop-up-menu.*

### Staande versus Liggende schermen

Microsoft Windows Mobile™ 2003 SE kan SmartST staand of liggend weergeven.

Deze handleiding toont de meeste SmartST schermen in staande modus, maar waar de Liggende modus wezenlijk verschilt van de staande modus worden beide weergegeven.



## 3. SmartST installeren

Begin met de installatie van SmartST Desktop op uw computer. Installeer en registreer daarna SmartST op uw Pocket PC en activeer en download de kaarten die u nodig heeft van SmartST Desktop. U heeft een internetverbinding nodig om de activering te voltooien.

*Notitie: Windows XP gebruikers, zorg ervoor dat XP Service Pack 1 of hoger geïnstalleerd is voordat u SmartST Desktop installeert.*

### Microsoft ActiveSync

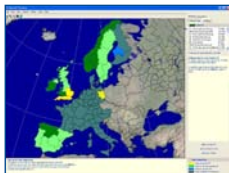
Microsoft ActiveSync wordt gebruikt om een verbinding te maken tussen uw Pocket PC en uw computer. SmartST vereist ActiveSync 3.7.1 of hoger, dat bij uw Pocket PC geleverd zou moeten zijn.

*Raadpleeg uw Pocket PC gebruikershandleiding voor meer informatie.*

## Stap 1. Installeer SmartST Desktop op uw computer

1. Sluit alle openstaande programma's op uw computer.
2. Schuif de SmartST-cd in het cd-romstation van uw computer. Het SmartST Desktop installatieprogramma zal starten.
  - Als uw computer niet automatisch de cd start, start dan de installatie handmatig:  
Start → Run.  
Typ **D:\Setup SmartST 2005 for Pocket PC.exe** waarbij "D" de letter is die staat voor uw cd-romstation. Klik **OK**.
3. Volg de scherm instructies om SmartST Desktop te installeren.
  - Selecteer de taal van uw voorkeur voor SmartST Desktop wanneer daarnaar gevraagd wordt.
  - Lees de licentieovereenkomst voor SmartST Desktop en accepteer deze wanneer ernaar gevraagd wordt.
  - Selecteer een bestemmingsmap wanneer erom gevraagd wordt.

SmartST Desktop opent.



U bent nu klaar om SmartST op uw Pocket PC te installeren en te activeren.

## Stap 2. Installeer en activeer SmartST op uw Pocket PC

1. Sluit alle openstaande programma's op uw computer.
2. Sluit uw Pocket PC op uw computer aan via Microsoft ActiveSync 3.7.1 of hoger.
  - Microsoft ActiveSync zal met uw Pocket PC synchroniseren.
3. Open SmartST Desktop als deze niet al open is:  
*Start → Programma's → Navman → SmartST Desktop 2005 voor Pocket PC.*
4. Volg de instructies om SmartST op uw Pocket PC te installeren.

**Alleen PiN 570:** Wanneer u naar de standaardinstallatie-directory wordt gevraagd, klik dan **Nee**.

Selecteer **ROM-opslag in het Opslaan In-vakje** en klik dan **OK**.

**Andere Pocket PC modellen:** SmartST moet in de standaardinstallatie-directory geïnstalleerd zijn, niet een geheugenkaart.

5. Als u verbinding maakt met het internet via een inbelverbinding, maak dan nu verbinding met het internet.
6. Volg de instructies om on-line te registreren en SmartST op uw Pocket PC te activeren.
  - Lees de Privacy-verklaring en accepteer deze wanneer ernaar gevraagd wordt.
  - U wordt gevraagd om uw contactgegevens op te geven, zodat Navman u kan informeren bij nieuwe updates.
  - Voer desgevraagd uw SmartST Application Key in, die op de achterkant van het cd-hoesje staat.
  - Uw computer zal verbinding maken met het internet en uw SmartST Application Key activeren.

Uw Pocket PC bevat nu SmartST 2005. U bent nu klaar om een kaart op uw Pocket PC of geheugenkaart te installeren.

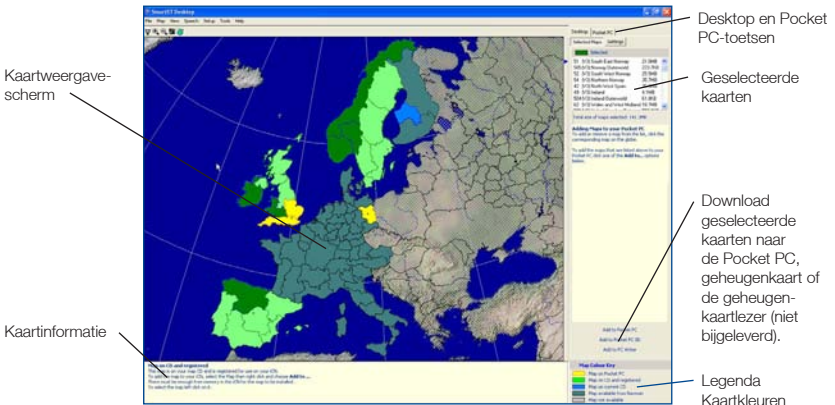
## 4. SmartST Desktop

SmartST Desktop wordt gebruikt om kaarten vanaf en naar uw Pocket PC te down- en uploaden, software updates te verkrijgen, aangepaste Nuttige Adressen (POI's) te beheren en Basemaps (Basiskaarten) te installeren.

### SmartST Desktop openen

Als u eenmaal SmartST Desktop geïnstalleerd heeft, kunt u in het programma komen via het **Startmenu**:

Start → Programma's → Navman → SmartST Desktop 2005 voor Pocket PC



### SmartST Desktop van uw computer verwijderen

Wij adviseren u de optie *Toevoegen of Verwijderen van Programma's* in uw Windows Configuratiescherm te gebruiken:

Start → Configuratiescherm → *Toevoegen of verwijderen van Programma's*

Verwijderen:  **SmartST Desktop 2005 voor Pocket PC.**

## 5. SmartST updaten

Update uw SmartST software naar de recentste versie door naar de Navman website te gaan via SmartST Desktop.

Voer de volgende stappen uit om uw SmartST software te updaten:

1. Als u verbinding maakt met het internet via een inbelverbinding, maak dan nu verbinding met het internet.
2. Open SmartST Desktop:  
*Start → Programma's → Navman → SmartST Desktop 2005 for Pocket PC*
3. Selecteer **Update Software** op het **Setup**-menu en **controleer dan de updates op de webpagina**.  
Uw computer zal verbinding maken met het internet en de Navman website.
4. Download de update voor uw regio naar uw computer, indien beschikbaar.
5. Selecteer **Update software** in het **Setup**-menu, daarna **Update software op Pocket PC**.  
Volg de instructies om SmartST te updaten.

## 6. Kaarten installeren en verwijderen met SmartST Desktop

SmartST wordt geleverd met één Map Product Key waarmee u één kaart kunt installeren. Als u een extra kaart nodig heeft, dient u eerst nog een Map Product Key bij uw Navman dealer aan te schaffen.

Gebruik SmartST Desktop om uw Map Product Key te activeren en installeer de vereiste kaart.

### Nieuwe kaarten installeren

- Schuif een geheugenkaart in uw Pocket PC als u meer dan een kaart wilt installeren of als u een kaart van een grote regio wilt installeren.
- Sluit uw Pocket PC aan op uw computer (als deze niet al aangesloten is) met een USB-kabel, synchronisation cradle of ander apparaat dat bij uw Pocket PC geleverd werd.
  - Microsoft ActiveSync zal met uw Pocket PC synchroniseren.
- Open SmartST Desktop als deze niet al open is:  
*Start → Programma's → Navman → SmartST Desktop 2005 voor Pocket PC.*
- Schuif een SmartST Kaart-cd in het cd-romstation van uw computer. De beschikbare kaarten zullen worden weergegeven (de standaardkleur voor beschikbare kaarten is een *blauw ruitpatroon*).

*Notitie: als uw computer Windows Explorer opent, sluit dan het Windows Explorer venster.*



Kaarten die beschikbaar zijn op de Kaart-cd in uw cd-romstation worden weergegeven in blauw ruitpatroon.

- **Gebruikers in Australië, Nieuw Zeeland en Noord-Amerika:** Als u reeds een Map Product Key voor uw land geactiveerd heeft, ga dan naar stap i; anders kunt u doorgaan naar stap f.
  - **Europese gebruikers:** Als u reeds een Gold/Pan-Europese Map Product Key geactiveerd heeft (activeert alle kaarten in Europa), ga dan naar stap i; anders kunt u doorgaan naar stap f.
- Klik op de kaart die u op uw iCN wilt installeren.

*Notitie: U moet wellicht meerdere kaarten installeren om het gewenste geografische gebied geheel te beslaan.*

- Als u verbinding maakt met het internet via een inbelverbinding, maak dan nu verbinding met het internet.

- Volg de instructies om de Map Product Key te activeren en:
  - Voer desgevraagd uw Map Product Key in, die op de achterkant van het cd-hoesje staat.
  - U wordt gevraagd om uw contactgegevens op te geven, zodat Navman u kan informeren bij nieuwe updates.
  - Uw computer zal verbinding maken met het internet en uw SmartST Application Key activeren.
  - Als u een kaart van een continentaal gebied aan het activeren bent, die niet eerder geïnstalleerd is geweest op uw iCN, volg dan de aanwijzingen om het nieuwe gebied te activeren. De vier continentale gebieden zijn Europa, Noord-Amerika, Australië en Nieuw Zeeland.



- Wanneer activering is voltooid, zal de kaart van kleur veranderen (de standaardkleur voor geactiveerde kaarten is *lichtgroen*), ga verder naar stap i.



De geactiveerde kaart wordt weergegeven in lichtgroen.

- Klik op de kaart die u op uw Pocket PC wilt installeren.

De kaart verandert van kleur om aan te geven dat deze geselecteerd is (de standaardkleur voor geselecteerde kaarten is *donkergroen*). De kaart is opgenomen in de **Geselecteerd**-afdeling van de **Desktop Geselecteerde Kaarten**-toets.

- **Gebruikers in Australië, Nieuw Zeeland en Noord-Amerika:** Als u reeds een Map Product Key voor uw land heeft geactiveerd, herhaal dan stap g totdat alle vereiste kaarten zijn toegevoegd aan de afdeling **Geselecteerd** van de **Desktop Geselecteerde Kaarten**-toets.
  - **Europese Gold/Pan-Europese gebruikers van Map Product Keys:** Als u reeds een Gold/pan-Europese Map Product Key heeft geactiveerd (activeert alle kaarten in Europa), herhaal dan stap g totdat alle vereiste kaarten zijn toegevoegd aan de afdeling **Geselecteerd** van de **Desktop Geselecteerde Kaarten**-toets.
  - **Europese Silver/Single Map Product Key gebruikers:** Als u nog een Silver/Single Map Product Key te activeren heeft (activeert slechts een kaart), ga dan naar stap f.



De geactiveerde kaart wordt weergegeven in lichtgroen.

- Klik een **Toevoegen Aan**-knop om alle kaarten die zijn opgenomen in de **Geselecteerd**-afdeling van de **Desktop Geselecteerde Kaarten**-toets van de desktop op uw Pocket PC, geheugenkaart of (niet bijgeleverde) geheugenkaartlezer te installeren. SmartST Desktop zal de geselecteerde kaart of kaarten installeren op uw Pocket PC of geheugenkaart. Wanneer deze geïnstalleerd zijn, veranderen de kaart(en) van kleur (de standaardkleur voor geïnstalleerde kaarten is *geel*).
- Om uw iCN te gebruiken, sluit u de USB-kabel van uw iCN af.

**WAARSCHUWING:** Sluit de USB-kabel niet af van het **USB-contact** van de iCN voordat het **Kaartweergavescherm** vernieuwd is en de geïnstalleerde kaart(en) van kleur veranderd zijn (de standaardkleur voor geïnstalleerde kaarten is *geel*).

## Oude kaarten verwijderen

Voordat u een SmartST 2005 kaart kunt installeren moet u eerst de oude versie van de kaart verwijderen, omdat u geen oude kaart en een SmartST 2005 kaart van hetzelfde gebied kunt gebruiken.

Voltooi het volgende voor iedere kaart die u gaat upgraden:


- a. Sluit uw Pocket PC aan op uw computer (als deze niet al aangesloten is) met een USB-kabel, synchronisation cradle of ander apparaat dat bij uw Pocket PC geleverd werd.
  - Microsoft ActiveSync zal met uw Pocket PC synchroniseren.
- b. Open SmartST Desktop als deze niet al open is:  
*Start → Programma's → Navman → SmartST Desktop 2005 voor Pocket PC.*
- c. Open de **kaarten in de Pocket PC**-afdeling:  
*Pocket PC toets → Kaarten op Pocket PC*
- d. Klik op de kaart die u wilt verwijderen en selecteer **Verwijderen van Pocket PC** in het Pop-up-menu.  
De kaart wordt van uw Pocket PC verwijderd.

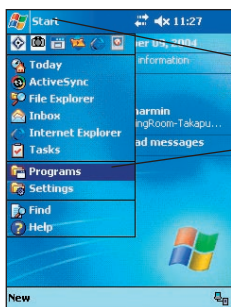
# 7. Beginnen met SmartST

U heeft nu SmartST Op Uw Pocket PC geïnstalleerd en, indien nodig, uw GPS-ontvanger in uw auto aangebracht. U bent nu gereed om SmartST op te starten en u ervan te vergewissen dat uw Pocket PC en GPS-ontvanger goed communiceren.

1. Raadpleeg de handleiding van uw GPS-ontvanger om te zien hoe u een goed functionerende communicatielink kunt tusschen uw Pocket PC en de GPS-ontvanger kunt bewerkstelligen.
2. Sluit alle openstaande programma's op uw Pocket PC, zodat SmartST genoeg geheugen heeft.

*Notitie: Door op **X** of **ok** in de rechterbovenhoek van een applicatie te tikken, wordt de applicatie normaal gesproken niet afgesloten, maar blijft het actief op de achtergrond. Raadpleeg uw Pocket PC handleiding om alle applicaties te sluiten.*

3. Tik op **Start** (a) om het Startmenu te tonen (zie Figuur 1).
4. Tik **Programma's** (b) in het Startmenu.
5. Tik  (c) op het Programma's-scherm (zie Figuur 2).  
SmartST Desktop opent.



Figuur 1. Startmenu



Figuur 2. Programma's-scherm

**PIN 570:** Het *Taalselectiescherm* wordt weergegeven op PIN 570's **die niet zijn** aangeschaft in Australië, Canada, Nieuw Zeeland, het verenigd Koninkrijk of de Verenigde Staten.

- Tik de taalnaam of het bijbehorende vlagicoon en tik dan .

6. Het *Wettelijke Bepalingen*-scherm verschijnt. Lees de wettelijke bepalingen en tik **Accepteren** om te bevestigen dat u het begrepen heeft.
7. Het *Lesprogramma* wordt getoond. Tik **ok** om door de schermen te lopen. Het *2D Navigatie*-scherm wordt geopend.

U bent nu klaar om een GPS-fix te verkrijgen. Zie *GPS-Setup* op pagina 18

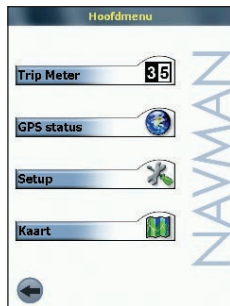
**PIN 570:** U kunt SmartST ook openen door op de  knop te drukken. Raadpleeg de *gebruikershandleiding van PIN 570* voor details.



# Hoofdmenuscherf

Het *Hoofdmenu*scherm geeft u toegang tot alle SmartST functies, inclusief het navigeren naar een bestemming.

1. Open het *Hoofdmenu*scherm vanuit het *2D Navigatie*-scherm door op de **cursorknop** te drukken ←.
2. Tik → om meer *Hoofdmenu*opties weer te geven.



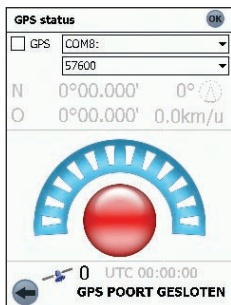
## 8. GPS-Setup

Het Global positioning System (GPS) is een verzameling van satellieten in een planeetbaan om de aarde, die signalen uitzenden naar uw Pocket PC. Om met SmartST naar een bestemming te navigeren, moet u eerst een GPS-fix verkregen hebben.

### Hoe verkrijgt u een GPS-fix

Om een GPS-fix te verkrijgen moet uw Pocket PC een helder zicht op de lucht hebben.

1. Tik in het *Hoofdmenu* op  en dan op **GPS-status**.



Het *GPS-Status*scherm wordt geopend:

2. Tik op het eerste vervolkeuzelijst-vakje en selecteer van de lijst die verschijnt de COM-poort voor uw GPS-ontvanger. *Raadpleeg de handleiding van uw Pocket PC voor de juiste COM-poort.*
3. Tik op het eerste vervolkeuzelijst-vakje en selecteer van de lijst die verschijnt de COM-poort voor uw GPS-ontvanger. *Raadpleeg de handleiding van uw GPS-ontvanger voor de correcte baud ratio.*
4. Tik op het **GPS**-aanvinkvakje om de COM-poort te openen. Uw Pocket PC zal nu een GPS-fix verkrijgen.
5. Tik  om naar het *2D Navigatie*-scherm terug te keren.

### Navman COM-poorten en Baud ratio's

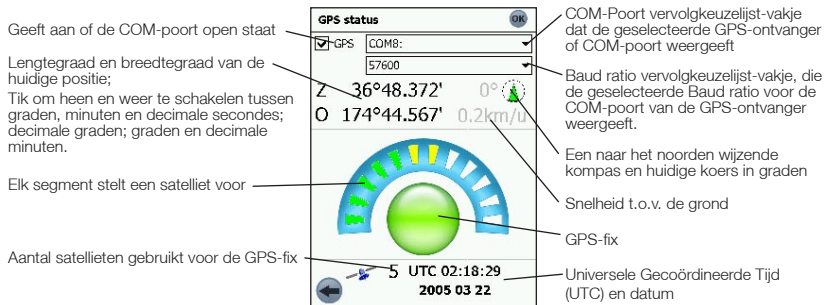
Deze tabel geeft COM-poortnummers en Baud ratio's voor Navman GPS-navigatieproducten:

Instrument	COM-Poort	Baud ratio
Alleen PiN 100 en PiN 300:	COM 2	4800
Navman PiN 500	COM 8	9600
Navman Bluetooth GPS-ontvanger	*	57600

*\*De COM-poort voor de GPS-ontvanger van Bluetooth varieert per Pocket PC model.*

## GPS-Statusscherm

Het *GPS-Status*scherm geeft een visuele representatie van de informatie die ontvangen wordt. Lengtegraad en breedtegraad worden getoond samen met een naar het noorden wijzend kompas, de snelheid t.o.v. de grond en de koers in graden. Beschikbare satellieten worden getoond als segmenten.



## GPS-satelliet Segment Key

Kleur	Beschrijving
<b>Rood</b>	Er wordt geen signaal ontvangen.
<b>Geel</b>	Er wordt een geldig signaal ontvangen, maar wordt niet gebruikt om uw positie te bepalen.
<b>Groen</b>	Er wordt een geldig signaal ontvangen, maar wordt niet gebruikt om uw positie te bepalen.

## GPS-Statusberichten

De GPS-Statusberichten worden weergegeven op de *2D Navigatie*-, *3D Navigatie*-, *Volgende Instructie* en *GPS-Status*schermen. Deze berichten geven informatie over de status van de GPS-ontvangerverbinding.

De volgende tabel verklaart de betekenis van deze berichten en bevat adviezen voor uit te voeren acties.

Statusbericht	Betekenis	Geadviseerde Actie
<b>GPS-POORT GESLOTEN</b>	Er is geen GPS-COM-poort geopend.	Tik het <b>GPS</b> -aanvinkvakje in het <i>GPS-Status</i> scherm om de geselecteerde COM-poort te openen in het eerste vervolkeuzelijst-menu.
<b>GEEN GPS-GEGEVENS</b>	Er is een GPS-COM-poort geopend maar er worden geen GPS-gegevens ontvangen.	Zorg ervoor dat de GPS-ontvanger aanstaat en aangesloten is.
<b>WACHT OP GPS</b>	Er is een GPS-COM-poort geopend, er worden GPS-gegevens ontvangen, maar er is nog geen GPS-positiefix gerealiseerd.	Zorg ervoor dat de GPS-ontvanger onbelemmerd uitzicht op de horizon heeft. Wanneer u zich in een voertuig met warmtewerende ramen bevindt, dan zult u een externe GPS-antenne nodig hebben (wordt los verkocht).
<b>GPS verbinding verbroken</b>	Uw GPS-fix is verloren.	Zorg ervoor dat de GPS-ontvanger onbelemmerd uitzicht op de horizon heeft.
<b>(geen GPS-bericht; gegeven getoond op GPS-Statusscherm)</b>	U heeft een goed functionerende GPS-positiefix en er worden GPS-gegevens ontvangen.	Er is geen actie vereist. U kunt naar uw bestemming navigeren

## 9. Uw bestemming instellen

Voordat u gaat reizen dient u een bestemming te specificeren en SmartST zal uw route plannen. U kunt een Bestemmingspunt toevoegen met een van de *Bestemmings*menu opties.

*Notitie: Afhankelijk van het land van bestemming kunnen sommige velden niet beschikbaar zijn wanneer u een bestemming selecteert.*

### Een Bestemmingstekst invoeren

Gebruik het toetsenbord om teksten in te voeren in de daartoe bestemde vakjes op de *Bestemmings*schermen.

*Notitie: Als de tekst die u invoert met geen enkel adres of POI (of met geen enkele naam in de Pocket PC contacten) overeenkomt, zal de tekst rood kleuren. check in dit geval uw spelling en probeer het opnieuw.*

### Bestemmingsiconen

Elk *Bestemmings*scherm geeft een wisselende selectie van iconen weer:

Tik.	Naar...
	Ga terug naar het vorige scherm.
	Toon het <i>Route-Opties</i> -scherm.
	Voeg huidige locatie toe aan Favorieten.
	Toon de huidige locatie op de <i>2D-kaart</i> .
	Bereken route en geef de <i>3D-kaart</i> weer.
	Bevestig de selectie.
	Bewerk de huidige Favoriet.
	Verwijder de huidige Favoriet.
	Bekijk het <i>Help</i> -scherm voor iconen van <b>Bestemmingen</b> .
	Geef informatie weer over het huidige item.

## Regels voor het zoeken op adres

De volgende regels zijn van toepassing wanneer u een bestemming zoekt in Europa:

### Straatnamen met data

Als een straatnaam een datum of een nummer bevat, zoek dan op het eerste nummer:

Voorbeeld 1: Als u "**Faubourg du 13 Juillet 1920**" zoekt, zoek dan op "**13**".

Voorbeeld 2: Als u "**Avenue du 14 Avril 1914**" zoekt, zoek dan op "**14**".

Voorbeeld 3: Als u "**Rue de la 1<sup>ere</sup> Armée**" zoekt, zoek dan op "**1**".

### Straten vernoemd naar mensen (excl. Italië)

Als een straatnaam een persoonsnaam is (inclusief tenminste een voor- en een achternaam), zoek dan op de voornaam:

Voorbeeld 1: Als u "**Rue Albert Mathieu**" zoekt, zoek dan op "**Albert**".

Voorbeeld 2: Als u "**Fred Archer Way**" zoekt, zoek dan op "**Fred**".

Voorbeeld 3: Als u "**Franz Grillparzer-Strasse**" zoekt, zoek dan op "**Franz**".

### Straten vernoemd naar mensen (excl. Italië)

Als een straatnaam een persoonsnaam is (inclusief tenminste een voor- en een achternaam), zoek dan op de voornaam:

Voorbeeld 1: Als u "**Via de Angelo de Thomasis**" zoekt, zoek dan op "**Thomasis**".

Voorbeeld 2: Als u "**Via Placido Giovanella**" zoekt, zoek dan op "**Giovanella**".

Voorbeeld 3: Als u "**Via della Giacomo Marca**" zoekt, zoek dan op "**Marca**".

### Postcodes in het Verenigd Koninkrijk en Nederland

Wanneer u op postcode zoekt in het Verenigd Koninkrijk of Nederland, typ dan de postcode met spaties en zonder de laatste twee letters.

Voorbeeld 1: Als u "**RH6 9ST**" zoekt, zoek dan op "**RH6 9**".

Voorbeeld 2: Als u "**3514 BN**" zoekt, zoek dan op "**3514**".

Voor exacte Europese straatnaamafkortingen, zie *bijlage: Straatsoorten* op pagina 61.

## Naar een Straatadres navigeren




1. Tik in het *Hoofdmenu* op **Bestemming** en daarna op **Adres**.  
Het *Bestemming-Adres*-scherm wordt geopend.

*Notitie: Als u vooraf een bestemming geselecteerd heeft en daarna SmartST niet heeft verlaten, wordt het laatste adres weergegeven.*

2. Selecteer een land uit het **Landen** vervolgkeuzelijst-vakje.
3. Typ en selecteer het adres van bestemming door in een van de vakjes te beginnen, als volgt:

Vakje	Actie
Postcode	<ul style="list-style-type: none"> <li>• Tik op het <b>Postcode</b>vakje. Het <i>Bestemming-Kruispunt-Gebied</i>-scherm verschijnt.</li> <li>• Typ tot vijf tekens van de postcode in het <b>Postcode</b>-vakje. <i>Wanneer u op postcode zoekt in het Verenigd Koninkrijk of Nederland, typ dan de postcode met spaties en zonder de laatste twee letters.</i></li> <li>• Selecteer het gebied uit de lijst die getoond wordt.</li> <li>• Tik . Het <i>Bestemming-Adres</i>-scherm wordt geopend.</li> </ul>
Gebied	<ul style="list-style-type: none"> <li>• Tik op het <b>Postcode</b>vakje. Het <i>Bestemming-Kruispunt-Gebied</i>-scherm verschijnt.</li> <li>• Typ de naam van een geografische locatie, zoals een kleine stad, een grote stad, een provincie, staat of county in het <b>Gebied</b>vakje.</li> <li>• Selecteer het gebied uit de lijst die getoond wordt.</li> <li>• Tik . Het <i>Bestemming-Adres</i>-scherm wordt geopend.</li> </ul>
Weg	<ul style="list-style-type: none"> <li>• Tik op het <b>Wegen</b> vakje. Het <i>Bestemming-Kruispunt-Gebied</i>-scherm verschijnt.</li> <li>• Typ de naam van een weg in het <b>Wegen</b>vakje.</li> <li>• Selecteer het gebied uit de lijst die getoond wordt.</li> <li>• Tik . Het <i>Bestemming-Adres</i>-scherm wordt geopend.</li> </ul>
Huisnummer	<ul style="list-style-type: none"> <li>• Tik het <b>Huisnr.</b> Vakje Het <i>Bestemming – Adres – Huisnr.</i> -scherm verschijnt.</li> <li>• Typ het huisnummer in het <b>Huisnr.</b> Vakje</li> <li>• Selecteer het gebied uit de lijst die getoond wordt.</li> <li>• Tik . Het <i>Bestemming-Adres</i>-scherm wordt geopend.</li> </ul>

4. Voer een van de volgende stappen uit:

- Om uw route te berekenen en weer te geven, tik .  
Het *3D Navigatie*-scherm wordt geopend.
- Om het adres te laten verschijnen zonder de route te berekenen, tik .  
Het *2D Navigatie*-scherm wordt geopend.
- Om het adres als een Favoriet toe te voegen, tik .  
De favoriet wordt opgeslagen met de naam van de straat.

## Naar de kruising van twee straten navigeren

1. Tik in het *Hoofdmenu* op **Bestemming** EN DAARNA OP **Adres**.  
Het *Bestemming-Adres*-scherm wordt geopend.

*Notitie: Als u vooraf een bestemming geselecteerd heeft en daarna SmartST niet heeft verlaten, wordt het laatste adres weergegeven.*




**Kruising voor bestemming** 

Land:

Gebied:

Straat 1:




Straat 2:




2. Selecteer een land uit het **Landen** vervolgkeuzelijst-vakje.



3. Typ en selecteer het adres van bestemming:

Vakje	Actie
Gebied	<ul style="list-style-type: none"> <li>• Tik op het <b>Postcode</b>vakje. Het <i>Bestemming-Kruispunt-Gebied</i>-scherm verschijnt.</li> <li>• Typ de naam van een geografische locatie, zoals een kleine stad, een grote stad, een provincie, staat of county in het <b>Gebied</b>vakje.</li> <li>• Selecteer het gebied uit de lijst die getoond wordt.</li> <li>• Tik .</li> </ul> Het <i>Bestemming-Adres</i> -scherm wordt geopend.
Weg 1	<ul style="list-style-type: none"> <li>• Tik op het <b>Wegen 1</b> vakje. Het <i>Bestemming-Kruispunt-Gebied</i>-scherm verschijnt.</li> <li>• Typ de naam van een weg in het <b>Wegen1</b> vakje.</li> <li>• Selecteer het gebied uit de lijst die getoond wordt.</li> <li>• Tik .</li> </ul> Het <i>Bestemming-Adres</i> -scherm wordt geopend.
Weg 2	<ul style="list-style-type: none"> <li>• Tik op het <b>Wegen 2</b> vakje. Het <i>Bestemming-Kruispunt-Gebied 2</i>-scherm verschijnt.</li> <li>• Typ de naam van een weg in het <b>Wegen 2</b>vakje. Een lijst van wegen die de in het <b>Weg 1</b>-vakje gespecificeerde weg kruisen, wordt weergegeven.</li> <li>• Selecteer een weg uit de lijst die verschijnt.</li> <li>• Tik .</li> </ul> Het <i>Bestemming-Adres</i> -scherm wordt geopend.

4. Voer een van de volgende stappen uit:

- Om de route naar het kruispunt te berekenen en weer te geven, tik .  
Het *3D Navigatie*-scherm wordt geopend.
- Om het adres te laten verschijnen zonder de route te berekenen, tik .  
Het *2D Navigatie*-scherm wordt geopend.
- Om het adres als een Favoriet toe te voegen, tik .  
De favoriet wordt opgeslagen met de naam van de straat.

## Navigeren naar een Nuttig Adres (POI)

Een POI is een locatie met een naam, een kenmerk in het landschap of een openbare gelegenheid en kan weergegeven worden als icoon op de kaart. POI's worden opgeslagen in soorten, zoals parken en musea.

*Notitie: U kunt eveneens naar een POI navigeren via het Pop-up-menu. Zie pagina 39.*

1. Tik in het *Hoofdmenu* op **Bestemming** en daarna op **POI's**.

Het *POI*-scherm wordt geopend.

The screenshot shows a screen titled "Bezienswaardigheden" with a close button in the top right corner. Below the title are four dropdown menus: "Land" with "NEDERLAND" selected, "Categorie" with "ALLES" selected, "Soort" with "ALLE SOORTEN" selected, and "Gebied" which is currently empty. At the bottom of the screen, there are two circular navigation buttons, one with a left arrow and one with a right arrow.

2. Selecteer een land uit het **Landen** vervolgkeuzelijst-vakje.
3. Selecteer een POI-categorie uit het **Categorie** vervolgkeuzelijst-vakje.
4. Selecteer een soort POI uit het **Soort** vervolgkeuzelijst-vakje.
5. Selecteer een gebied door het **Gebied** vakje aan te tikken.  
Het *Bestemming-Kruispunt-Gebied*-scherm verschijnt.
  - Typ de naam van een geografische locatie, zoals een kleine stad, een grote stad, een provincie, staat of county in het **Gebied** vakje.
  - Selecteer het gebied uit de lijst die getoond wordt.
  - Tik . Het *POI*-scherm wordt geopend.
6. Tik . Het *POI*-scherm wordt geopend.
7. Tik .  
Het *POI-Resultaten*scherm wordt weergegeven met een lijst van uw zoekresultaten. Alleen de eerste 40 zoekresultaten zullen getoond worden.
8. Selecteer een POI uit de lijst met zoekresultaten.
  - Als de lijst lang is, typ dan de naam van de POI in het **Naam** vakje. De lijst van POI's zal minder lang worden om aan uw zoekcriteria te voldoen.
9. Voer een van de volgende stappen uit:
  - Om de route naar de POI te berekenen en weer te geven, tik . Het *3D Navigatie*-scherm wordt geopend.
  - Om het adres te laten verschijnen zonder de route te berekenen, tik . Het *2D Navigatie*-scherm wordt geopend.
  - Om de POI als Favoriet toe te voegen, tik . De favoriet wordt opgeslagen met de naam van de straat.

## Navigeren naar een Favoriet

Om naar een Favoriet te navigeren, zie **Favorieten Gebruiken** op pagina 44.

## Naar een Straatadres navigeren

Adressen die opgeslagen zijn in uw Pocket PC database kunnen worden gebruikt om een bestemming in te stellen. Het contactadres moet opgeslagen zijn op een geïnstalleerde kaart.

1. Tik in het *Hoofdmenu* op **Bestemming** EN DAARNA OP **Adres**.  
Het *Zoek Contact*-scherm wordt geopend.



2. Typ de naam van een van uw contacten in het **Naam**vakje. Selecteer het gebied uit de lijst die getoond wordt.
3. Tik de **Zakenadres-**, **Huisadres-** of **Anders**-optie om de juiste adresgegevens van uw contact weer te geven.
4. Tik .  
Het *Bestemming-Adres*-scherm wordt geopend.
5. Bevestig dat de correcte adresgegevens weergegeven worden.
  - Wanneer de gegevens van het contactadres niet correct zijn zullen zij rood gekleurd weergegeven worden. Typ en selecteer de correcte gegevens en tik . Uw Pocket PC Contacten-database zal geactualiseerd worden.
6. Voer een van de volgende stappen uit:
  - Om uw route te berekenen en weer te geven, tik .  
Het *3D Navigatie*-scherm wordt geopend.
  - Om het adres te laten verschijnen zonder de route te berekenen, tik .  
Het *2D Navigatie*-scherm wordt geopend.

## Naar een Recente Bestemming navigeren (Recent Destination)

De laatste 20 routes zijn opgeslagen als recente bestemmingen.

1. Tik in het *Hoofdmenu* op **Bestemming** en daarna op **Recent**.  
Het *Recente Bestemmingen*-scherm wordt geopend.





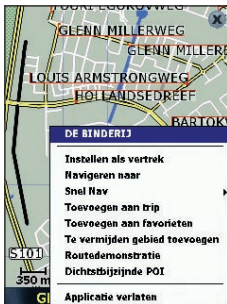
2. Selecteer een bestemming uit de lijst.
3. Voer een van de volgende stappen uit:
  - Om uw route te berekenen en weer te geven, tik .  
Het *3D Navigatie*-scherm wordt geopend.
  - Om het adres te laten verschijnen zonder de route te berekenen, tik .  
Het *2D Navigatie*-scherm wordt geopend.

# 10. Het 2D Navigatie-scherm gebruiken om een route te plannen

U kunt een route rechtstreeks vanaf het 2D Navigatie-scherm plannen met gebruik van het *Pop-up*-menu.

Voor meer informatie over het *Pop-up*-menu, zie pagina 39.

1. Tik in het *Hoofdmenu* op **Kaart**.  
Het 2D Navigatie-scherm wordt geopend.
2. Scroll over de kaart door de stylus over de kaart te slepen en deze daarna van de kaart af te tillen. Herhaal dit totdat uw bestemming zichtbaar is.
  - Zoom in of uit op de kaart om uw bestemming te lokaliseren, door  te gebruiken om in te zoomen en  om uit te zoomen.
3. Tik en houd ingedrukt op de icoon van de straat of POI van uw bestemming.  
Het *Pop-up*-menu wordt getoond.



4. Selecteer **Navigeren Naar** in het *Pop-up*-menu.  
SmartST zal de route naar uw bestemming berekenen en weergeven.

# 11. Reisplanner

Gebruik de Reisplanner om meerdere bestemmingspunten voor uw reis in te stellen. SmartST zal uw route berekenen via elk punt in de aangegeven volgorde.

Bestemmingspunten kunnen worden toegevoegd via het *Reisplanners* scherm of door **Toevoegen aan Reis** te selecteren in het *Pop-up*-menu. U kunt tot 14 bestemmingspunten per reis opslaan.

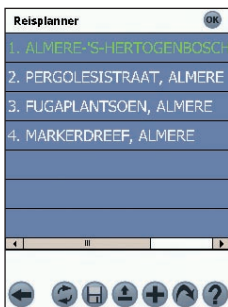
## Reisplannericonen


Onderaan ieder *Reisplanners* scherm wordt een afwisselende selectie iconen weergegeven:

Tik	Naar...
	Ga terug naar het vorige scherm.
	Herlaadt de laatste reis.
	De reis opslaan.
	Laadt een opgeslagen reis.
	Voeg een bestemming toe aan de reis.
	Bereken route en geef de <i>3D-kaart</i> weer.
	Bekijk het <i>Help</i> -scherm voor iconen van <b>Bestemmingen</b> .

## Een Reis samenstellen





1. Tik in het *Hoofdmenu* op **Reisplanner**.  
Het *Reisplanners* scherm verschijnt.







2. Tik  om een bestemmingspunt toe te voegen.  
Het *Bestemming-Adres*-scherm wordt geopend.  
U kunt een Bestemmingspunt toevoegen met een van de *Bestemmingsmenu* opties.

## Een Bestemmingspunt op Adres toevoegen

1. Tik **Adres**.  
Het *Bestemming-Adres*-scherm wordt geopend.
2. Selecteer een land uit het **Landen** vervolgkeuzelijst-vakje.
3. Typ en selecteer het adres van bestemming:

Vakje	Actie
Postcode	<ul style="list-style-type: none"> <li>• Tik op het <b>Postcode</b>vakje. Het <i>Bestemming-Kruispunt-Gebied</i>-scherm verschijnt.</li> <li>• Typ tot vijf tekens van de postcode in het <b>Postcode</b>-vakje. <i>Wanneer u op postcode zoekt in het Verenigd Koninkrijk of Nederland, typ dan de postcode met spaties en zonder de laatste twee letters.</i></li> <li>• Selecteer het gebied uit de lijst die getoond wordt.</li> <li>• Tik .</li> </ul> Het <i>Bestemming-Adres</i> -scherm wordt geopend.
Gebied	<ul style="list-style-type: none"> <li>• Tik op het <b>Postcode</b>vakje. Het <i>Bestemming-Kruispunt-Gebied</i>-scherm verschijnt.</li> <li>• Typ de naam van een geografische locatie, zoals een kleine stad, een grote stad, een provincie, staat of county in het <b>Gebied</b>vakje.</li> <li>• Selecteer het gebied uit de lijst die getoond wordt.</li> <li>• Tik .</li> </ul> Het <i>Bestemming-Adres</i> -scherm wordt geopend.
Weg	<ul style="list-style-type: none"> <li>• Tik op het <b>Wegen</b> vakje. Het <i>Bestemming-Kruispunt-Gebied</i>-scherm verschijnt.</li> <li>• Typ de naam van een weg in het <b>Wegen</b>vakje.</li> <li>• Selecteer het gebied uit de lijst die getoond wordt.</li> <li>• Tik .</li> </ul> Het <i>Bestemming-Adres</i> -scherm wordt geopend.
Huisnummer	<ul style="list-style-type: none"> <li>• Tik het <b>Huisnr.</b> Vakje Het <i>Bestemming – Adres – Huisnr.</i> -scherm verschijnt.</li> <li>• Typ het huisnummer in het <b>Huisnr.</b> Vakje</li> <li>• Selecteer het gebied uit de lijst die getoond wordt.</li> <li>• Tik .</li> </ul> Het <i>Bestemming-Adres</i> -scherm wordt geopend.

4. Tik .  
Het bestemmingspunt is toegevoegd aan uw reis.
  - Om nog een bestemmingspunt toe te voegen, ga naar stap 2.
5. Tik  om naar het *2D Navigatie*-scherm terug te keren.
6. Tik  om naar het *2D Navigatie*-scherm terug te keren.
7. Tik .  
Het *3D Navigatie*-scherm wordt geopend. SmartST zal de reis berekenen en weergeven.

## Bestemmingspunten toevoegen via Andere Opties

U mag bestemmingspunten toevoegen aan de Reisplanner met de opties Kruispunt, Nuttige adressen, Favorieten, Contact en Recente Bestemmingen op het *Bestemmingsmenu*.

## De Reisplanner beheren

Om bestemmingspunten te beheren op het *Reisplannerscherm*, tik op een bestemmingspunt en houd deze ingedrukt,

Het *Reisplanner pop-up-menu* verschijnt.

- Om naar een bovengelegen bestemmingspunt te gaan, selecteer **Omhoog**.
- Om naar een ondergelegen bestemmingspunt te gaan, selecteer **Omhoog**.
- Om een punt te verwijderen, selecteer **Verwijderen**.
- Om alle punten te verwijderen, selecteer **Wis alles**.
- Om alle vorige bestemmingspunten over te slaan, selecteer **Overslaan Naar**.

Om de reis op uw Pocket PC of geheugenkaart op te slaan:

- Tik .  
Het *Reis Opslaan Als*-scherm wordt geopend.
- Typ een naam voor de reis in het **Naamvakje**.
- Selecteer een map uit het **Mappen** vervolgkeuzelijst-vakje waarin u de reis wilt opslaan.
- Selecteer een locatie uit het **Locatievakje** waarin u de map en de reis wilt opslaan.
- Tik **OK**.  
Het *Reisplannerscherm* wordt opnieuw geopend.

## Een reis laden

1. Tik in het *Hoofdmenu* op **Reisplanner**.  
Het *Reisplannerscherm* verschijnt.
2. Tik .  
Het *Reis Openen*-scherm wordt geopend.
3. Selecteer de map waarin de reis staat die geladen moet worden in het **Mappen**-vervolgkeuzelijst-menu.
4. Tik op de reis die geladen moet worden in de lijst van reis-({,trp})bestanden.  
Het *Reisplannerscherm* wordt opnieuw geopend.
  - Wanneer er een voorgaande reis op uw *Reisplanner* scherm wordt weergegeven, wordt u gevraagd of u de geladen reis wilt koppelen aan de weergegeven reis.
5. Tik .  
Het *3D Navigatie*-scherm wordt geopend. SmartST zal de reis berekenen en weergeven.






# 12. Uw route bekijken

Als een route eenmaal is berekend, zijn er een verschillende manieren om deze te bekijken. Beweeg door de schermen heen met de rechter-cursorknop .

## 2D Navigatie-scherm

Het *2D Navigatie*-scherm is altijd op het noorden georiënteerd en toont uw huidige positie (als er een GPS-fix actief is) en de namen van omliggende straten. Als een route berekend is, worden de route en alle afslagen gemarkeerd.


Om het *2D Navigatie*-scherm te bekijken, selecteert u **Kaart** in het *Hoofdmenuscherm* of, wanneer een route al berekend is, toets op de **cursorknop**  om door de schermen te lopen.



- Navigeer over de kaart door de stylus over het scherm te slepen.
- Om een kleiner gebied in groter detail weer te geven, toets .
- Om een kleiner gebied in groter detail weer te geven, toets .
- Tik en houd een willekeurig punt op het scherm ingedrukt om in het *pop-up*-menu te komen.
- Tik  om de kaart opnieuw rond uw huidige positie te centreren.



## 3D Navigatie-schermb

Uw 3D Navigatie-schermb verschijnt wanneer een route berekend is, georiënteerd in de richting waarin u reist, met een aanpasbare horizon.

Om het 3D Navigatie-schermb te bekijken wanneer een route berekend is, toets op de **cursorknop**  om door de schermen te lopen.

- Om een kleiner gebied in groter detail weer te geven, toets .
- Om een kleiner gebied in groter detail weer te geven, toets .
- Wijzig de zichthoek door  te gebruiken om de hoek te verkleinen en  om de hoek te vergroten als de **Informatie** knop is ingesteld op **Hoek**.
- Tik en houd een willekeurig punt op het scherm ingedrukt om in het *pop-up*-menu te komen.

Richting van volgende afslag.  
Tik om volgende instructie te horen.

Uw huidige positie wordt gemarkeerd met .

Informatieknoppen  
Tik om door de volgende weergave-opties te lopen:

- Snelheid
- Tijd
- DTG (huidige richting of koers)
- ETA (Nog af te leggen afstand tot bestemming)
- TTG (verwachte aankomsttijd op bestemming)
- TTG (overgebleven reistijd tot bestemming)



Uw volgende afslag wordt gemarkeerd in een andere kleur dan de afslagen erna. De kleur hangt af van het thema dat u gebruikt.

Afstand tot volgende afslag  
Tik om het route-overzicht weer te geven.

Uw huidige locatie

## Volgende Instructie-scherm

Het *Volgende Instructie*-scherm toont informatie die u nodig heeft voor de volgende afslag, de richting van de afslag en de afstand tot de afslag.

Om het *volgende Instructie*-scherm te bekijken toetst u op de  **cursorknop**  om door de schermen te lopen tot het *Volgende Instructie*-scherm wordt weergegeven, of tik **Kaart** in het *Hoofdmenu*.

Richting van de volgende afslag.  
Tik om de volgende instructie te horen.

Informatieknoppen  
Tik om door de volgende weergave-opties te lopen:

- Snelheid
- Tijd
- HDG (huidige richting of koers)
- DTG (Nog af te leggen afstand tot bestemming)
- ETA (verwachte aankomsttijd op bestemming)
- TTG (overgebleven reistijd tot bestemming)




Afstand tot de volgende afslag

Uw huidige locatie

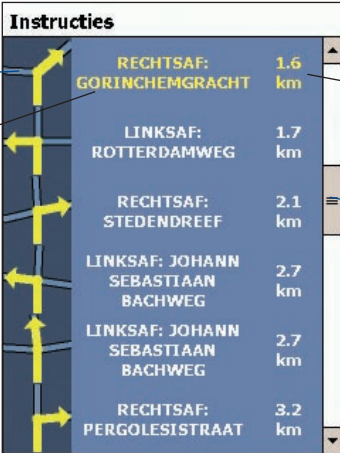
Geeft informatie weer van Informatieknoppen

# Instructielijstschermb

Het *Instructielijstschermb* toont een lijst van nog te nemen afslagen naar uw bestemming, de afslag-richting, de straatnaam en de afstand tot de afslag. Elke afstand weergegeven in de rechterkolom staat voor de afstand van uw huidige locatie naar die afslag. De volgende afslag wordt gemarkeerd.

Om het *Instructielijstschermb* te bekijken toets de  **cursorknop**  om door de schermen te lopen tot het *Instructielijstschermb* wordt weergegeven.

- Scroll omhoog en omlaag door de lijst met instructies door gebruik te maken van de schuifbalk.



The screenshot shows a screen titled "Instructies" with a list of directions. A yellow path is highlighted on the left side of the list. Annotations point to various elements:

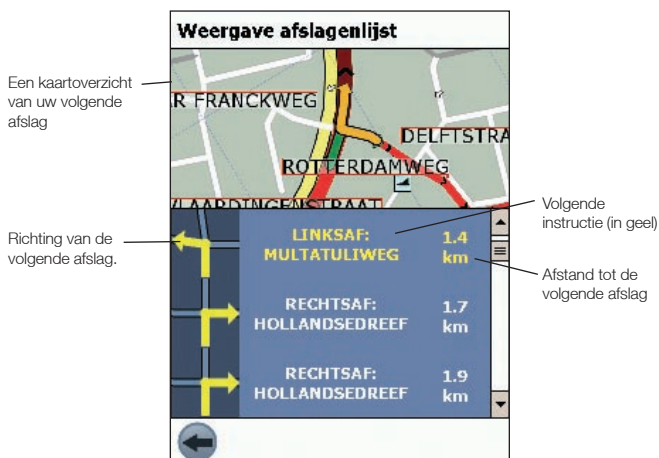
- "Richting van de volgende afslag." points to a yellow arrow pointing right.
- "Volgende instructie" points to a yellow arrow pointing left.
- "Afstand tot de volgende afslag" points to the "1.6 km" value in the first row.
- "Schuifbalk" points to the vertical scrollbar on the right side of the list.

Instructies		
RECHTSAF: GORINCHEMGRACHT	1.6 km	
LINKSAF: ROTTERDAMWEG	1.7 km	
RECHTSAF: STEDENDREEF	2.1 km	
LINKSAF: JOHANN SEBASTIAAN BACHWEG	2.7 km	
LINKSAF: JOHANN SEBASTIAAN BACHWEG	2.7 km	
RECHTSAF: PERGOLESISTRAAT	3.2 km	

## Afslagenlijst Overzicht-schermb

Het *Afslagenlijst Overzicht*-scherm toont een kaartaanzicht van uw volgende afslag en een lijst van de nog te nemen afslagen naar uw bestemming. Elke afstand weergegeven in de rechterkolom staat voor de afstand van uw huidige locatie naar die afslag. De volgende afslag wordt gemarkeerd.

- Om het *Afslagenlijstoverzicht*-scherm te bekijken, tik op **Afslagenlijst Overzicht** in het *Hoofdmenu*.
- Scroll omhoog en omlaag door de lijst met instructies door gebruik te maken van de schuifbalk.
- Tik op een instructie om de kaart voor de afslag te zien in het gedeelte van het scherm met een kaartoverzicht.
- Er zijn kleine verschillen tussen staande en liggende versies van het *Afslagenlijst Overzicht*-scherm (zie Figuren 1 en 2), bijv. Liggend bevat niet het Afslagrichtingspaneel.



Figuur 1. Staand



Figuur 2. Liggend

## Uw Route-overzicht bekijken

Een overzicht van de berekende route kan weergegeven worden op het *2D* of *3D Navigatie*-scherm gedurende vijf seconden. Uw Route-overzicht bekijken

- Straat van vertrek.
- Straat van bestemming.
- Lengte van de route.
- Reistijd (TTG).
- Reisafstand (DTG)
- Het percentage van de route dat al is afgelegd (gemeten naar afstand).

Voor de weergave van het route-overzicht:

1. Tik en houd ingedrukt op het *2D* of *3D Navigatie*-scherm.
2. Selecteer **Route-overzicht** in het *Pop-up*-menu. Het route-overzicht zal gedurende vijf seconden worden weergegeven.



U kunt het route-overzicht ook laten verschijnen vanuit *3D Navigatie*-scherm of het *Volgende Instructie*-scherm door te tikken op de rechter benedenhoek van het scherm.

## Uw Route-overzicht bekijken

Een overzicht van een locatie kan worden weergegeven op het *2D* of *3D Navigatie*-scherm.

Uw Route-overzicht bekijken


- De naam van de straat, POI, Favoriet of Snel-Nav.
- De beschrijving van de locatie.
- De lengte- en breedtegraad van de locatie.

Voor de weergave van het route-overzicht:

1. Tik en houd ingedrukt op het *2D* of *3D Navigatie*-scherm.
2. Selecteer de naam van de locatie bovenin het *Navigatie pop-up*-menu. Het locatie-overzicht wordt getoond.



## Back-On-Track™ Automatische Herberekening

Uw route wordt automatisch herberekend als u een verkeerde afslag neemt. Het  symbool verschijnt in het *3D Navigatie*-scherm en *Volgende Instructie*-scherm, terwijl de route opnieuw berekend wordt.

Automatische herberekening wordt ingeschakeld op het *Routerings*scherm.

# 13. Navigatiescherm pop-up-menu

Het *Pop-up*-menu wordt weergegeven vanuit het 2D of het 3D *Navigatie*-scherm door te tikken op een punt op het scherm en deze vast te houden.



Menu-optie	Beschrijving
Locatie	Geeft de naam van de geselecteerde weg, POI, Favoriet of Snel-Nav weer. Voor de weergave van het route-overzicht:
Als vertrekpunt instellen	Stelt het geselecteerde punt in als uw vertrekpunt.
Navigeren Naar	Stelt het geselecteerde punt in als uw vertrekpunt. SmartST zal de route naar uw bestemming berekenen en weergeven.
Snel-Nav	Toont een lijst van uw Snel-Navs.
Route-omleiding	Leidt uw route om teneinde de volgende 1, 2, 5 of 10 kilometer of mijl te vermijden.
Aan Reis Toevoegen	Voegt het geselecteerde punt toe aan uw reis als een punt van bestemming.
Toevoegen aan Favorieten	Voegt het geselecteerde punt toe aan uw Favorieten.
Mijdgebied toevoegen	Voegt een mijdgebied toe waarvan grootte en locatie door u bepaald worden.
Mijdgebied verwijderen	Verwijdert het geselecteerde Mijdgebied.
Mijdgebieden Wissen.	Verwijdert alle Mijdgebieden.
Route-overzicht	Uw Route-overzicht bekijken
Route Demonstrator	Start de Route Demonstrator, die de navigatie laat zien vanaf uw huidige positie of vertrekpunt naar uw bestemming.
Dichtstbijzijnde POI	Opent het <i>POI</i> -scherm. Selecteer de POI waar u naar toe wilt navigeren.
Sluit de Applicatie af	Sluit SmartST af.

## 14. Een gebied vermijden

Met SmartST is het mogelijk een route te berekenen die een op de kaart gespecificeerd gebied vermijdt. Er kunnen per route tien Mijdgebieden worden toegevoegd. Mijdgebieden worden weergegeven als overschaduwde gebieden.

### Een Mijdgebied toevoegen

1. Tik in het *Hoofdmenu* op **Kaart**.  
Het *2D Navigatie*-scherm wordt geopend.
2. Tik en houd ingedrukt op het gebied dat u wilt vermijden.
3. Selecteer **Mijdgebied Toevoegen** in het *Pop-up*-menu.  
Een Mijdgebied wordt weergegeven.



4. Stel het Mijdgebied in op de juiste afmeting en positie.
  - Om het Mijdgebied te positioneren, tik en sleep het naar het gebied dat u wilt vermijden.
  - Om het Mijdgebied op juiste afmeting te brengen, tik en sleep de formaatboxen tot het gewenste formaat.
5. Tik op het Mijdgebied om het in te schakelen.

### Een Mijdgebied verwijderen

1. Tik in het *Hoofdmenu* op **KAART**.
2. Tik en houd ingedrukt op het gebied dat u wilt vermijden.
3. Selecteer **Mijdgebied Toevoegen** in het *Pop-up*-menu.  
Het Mijdgebied wordt verwijderd.

### Verwijdert alle Mijdgebieden

1. Tik in het *Hoofdmenu* op **KAART**.
2. Tik en houd het *2D Navigatie*-scherm ingedrukt buiten een Mijdgebied.
3. Selecteer **Mijdgebied Toevoegen** in het *Pop-up*-menu.  
Alle Mijdgebieden zijn verwijderd.



# 15. Route Demonstrator

Met de Route Demonstrator kunt u:

- Een route vooraf bekijken.
- Een route plannen en bekijken zonder een GPS-fix, bijv. wanneer u in een gebouw bent.

## Stap 1. Vertrekpunt selecteren

Als u een GPS-fix heeft, hoeft u geen vertrekpunt te selecteren, tenzij het vertrekpunt van de gedemonstreerde route niet uw huidige locatie is.

1. Zoek uw vertrekpunt door met de stylus over de kaart te schuiven.
2. Tik en houd ingedrukt op de icoon van de straat of POI van uw bestemming.
3. Selecteer **Instellen als Vertrekpunt** in het *Pop-up*-menu.

## Stap 2. Bestemmingspunt selecteren

1. Zoek uw vertrekpunt door met de stylus over de kaart te schuiven.
2. Tik en houd ingedrukt op de icoon van de straat of POI van uw bestemming.
3. Selecteer **Navigeren Naar** in het *Pop-up*-menu.

## Stap 3. Route Demonstrator activeren

Selecteer **Navigeren Naar** in het *Pop-up*-menu.

- Als u het vakje *Route Demonstrator Herhalen* aangevinkt heeft op het *Weergave Instellingen*-scherm, zal de Route Demonstrator steeds opnieuw beginnen totdat u deze uitschakelt in het *Pop-up*-menu.

## Om de Route Demonstrator uit te schakelen

Selecteer **Navigeren Naar** in het *Pop-up*-menu.

# 16. Reisplanner

## Reisplanner – Huidige Route-scherm

Het *Reisplanner – Huidige Route* scherm wordt gebruikt om de gereisde afstand, de gemiddelde snelheid, de maximale snelheid, de gebruikte tijd en de tijd dat u stil gestaan heeft van uw huidige reis te bekijken.

- Tik in het *Hoofdmenu* op  en dan op **Reisplanner**.

Trip Meter – Huidige route 	
Afstand (km)	000000
Gemiddelde snelheid (km/u)	000
Max snelheid (km/u)	000
Tijd (u:m)	000:00
Openthoud (u:m)	000:00

Het *Reisplanner – Totalen*-scherm wordt gebruikt om de afgelegde afstand, de gemiddelde snelheid, de maximale snelheid, de gebruikte tijd en de tijd dat u stil gestaan heeft te bekijken van alle reizen tot nog toe, of vanaf het moment dat de reisplanner voor het laatst gereset is.


- Tik in het *Reisplanner – Huidige Route*-scherm op .  
Het *Reisplanner – Totalen*-scherm wordt geopend.
- Tik nogmaals  om het *Reisplanner – Huidige Route*-scherm wederom weer te geven.

# 17. Favorieten en Snel-Navs



Favorieten worden gebruikt om toegang te krijgen tot frequent gebruikte bestemmingen, zonder dat u opnieuw gegevens hoeft in te voeren. U komt in Favorieten terecht vanuit het *Favorietenlijst*-scherm.

U kunt de drie vaakst gebruikte Favorieten opslaan als Snel-Navs. Een Snel-Nav gebruiken is de snelste en eenvoudigste manier om uw bestemming in te stellen. U komt in Snel-Navs terecht vanuit het *Snel-Nav* scherm of vanuit het *Pop-up*-menu in de *2D* of *3D Navigatie*-schermen.

## Een Favoriet opslaan

1. Tik in het *Hoofdmenu* op **Bestemming** en daarna op **Adres**.  
Het *Bestemming-Adres*-scherm wordt geopend.  
*Notitie: U kunt ook een Kruispunt of POI als Favoriet toevoegen.*
2. Selecteer een land uit het **Landen** vervolgkeuzelijst-vakje.
3. Typ en selecteer het adres van bestemming:
  - Typ de naam van een geografische locatie, zoals een kleine stad, een grote stad, een provincie, staat of county in het **Gebied**-vakje. Selecteer het gebied uit de lijst die getoond wordt.
  - Om een weg te selecteren typt u de naam van een weg in het **Wegen**-vakje. Selecteer het gebied uit de lijst die getoond wordt.
  - Om een huisnummer te selecteren typt u het huisnummer in het **Huisnr**-vakje. Selecteer het gebied uit de lijst die getoond wordt.
4. Tik .  
De favoriet wordt opgeslagen met de naam van de straat.

## Een Favoriet tot een Snel-Nav maken

1. Tik in het *Hoofdmenu* op **Bestemming** EN DAARNA OP **Adres**.
2. Selecteer de Favoriet die u tot een Snel-Nav wilt converteren.
3. Tik .  
Het *Favoriet Bewerken*-scherm verschijnt.
4. Selecteer in het **Opslaan als**-vakje een Snel-Nav waarin u deze Favoriet opslaat.
5. Om de icoon voor deze Snel-Nav te wijzigen tik op de icoon naast **Icoon Wijzigen** en selecteer een nieuw icoon uit de *Favoriet Icoon Wijzigen*-scherm  
Het *Favoriet Bewerken*-scherm verschijnt.
6. Tik  om de Snel-Nav op te slaan.  
Het *Favoriet Bewerken*-scherm verschijnt.


## Een Favoriet of een Snel-Nav bewerken

1. Tik in het *Hoofdmenu* op **Bestemming** EN DAARNA OP **Adres**.
2. Selecteer de Favoriet die u wilt bewerken.

3. Tik .

Het *Favoriet Bewerken*-scherm verschijnt.








4. Type een naam voor de Snel-Nav of Favoriet in het **Naam**vakje.
5. Om de icoon te wijzigen die wordt weergegeven op het *2D* en het *3D Navigatie*-scherm:
- Tik op de **Icoon Wijzigen** icoon.  
Het *Favoriet Icoon Wijzigen*-scherm wordt getoond.
  - Tik op de icoon die u voor de Snel-Nav of Favoriet wilt.
6. Tik  om de Snel-Nav op te slaan.  
Het *Favoriet Bewerken*-scherm verschijnt.

## Snel-Navs gebruiken

- Tik in het *Hoofdmenu* op **Reisplanner**.
- Tik op de vooraf opgeslagen Snel-Nav bestemming.  
Het *3D Navigatie*-scherm wordt geopend.  
SmartST zal de route naar uw bestemming berekenen en weergeven.

*Notitie: U kunt eveneens toegang krijgen tot Snel-Navs via het Pop-up-menu.*

## Favorieten gebruiken

- Tik in het *Hoofdmenu* op **Bestemming** EN DAARNA OP **Adres**.
- Selecteer een bestemming uit de lijst.
- Kies een van de volgende opties:
  -  - Geeft het *Route Instellingen*-scherm weer.
  -  - Opent het *Favorieten Bewerken*-scherm om de Favoriet te bewerken.
  -  - Verwijdert de Favoriet.
  -  - Toont de Favoriet in het *2D Navigatie*-scherm.
  -  - Berekent de route naar de Favoriet en toont deze op het *3D Navigatie*-scherm.

# 18. Instellingen

U kunt de volgende instellingen wijzigen om die aan uw voorkeuren aan te passen:

## Weergave-Instellingen

1. Tik **Setup** in het Hoofdmenu en daarna de **Kaarttoets** ➔. Het **Weergave Instellingen**-scherm wordt geopend.

2. Wijzig de instellingen naar behoeven:

Als u het volgende wilt...	Dan...
Schermincontrast verbeteren in lichte of donkere omstandigheden	Selecteer <b>Dag</b> of <b>Nacht</b> in de afdeling <b>Kaartkleuren</b> .
Wijzig het kleurenschema van alle navigatieschermen	Selecteer het kleurenschema van uw voorkeur uit het vervolgkeuzelijst-vakje van het <b>Kaartkleurenschema</b> in de afdeling <b>Kaartkleuren</b> .
Een topografische kaart op alle navigatieschermen weergeven	selecteer het <b>Weergave Topografie</b> -aanvinkvakje in de <b>Kaartgegevens</b> -afdeling.
Geen Toegang-iconen op geblokkeerde wegen weergeven op alle navigatieschermen	selecteer het <b>Weergave Topografie</b> -aanvinkvakje in de <b>Kaartgegevens</b> -afdeling.
Kaartrooster op alle navigatieschermen wilt weergeven	Selecteer het <b>Toon Kaartrooster</b> -aanvinkvakje in de <b>Navigatie-Opties</b> -afdeling.
Dient u auto-zoom in te schakelen wanneer u naar uw bestemming navigeert	Selecteer het <b>Toon Kaartrooster</b> -aanvinkvakje in de <b>Navigatie-Opties</b> -afdeling. Als deze geselecteerd is, zullen het <b>2D</b> en <b>3D</b> <b>Navigatie</b> -schermen automatisch in- of uitzoomen, afhankelijk van uw snelheid, om te zorgen dat u een optimaal zicht op uw route heeft.
de Route Demonstrator inschakelen op herhaaldelijk afspelen	Selecteer het <b>Toon Kaartrooster</b> -aanvinkvakje in de <b>Navigatie-Opties</b> -afdeling.
Kaartrooster op alle navigatieschermen wilt weergeven	Selecteer het <b>Toon Kaartrooster</b> -aanvinkvakje in de <b>Navigatie-Opties</b> -afdeling.

3. Tik **OK** om deze wijziging te accepteren en open het **2D Navigatie**-scherm.  
*Notitie: Na te hebben getikt, wordt het laatst geopende navigatie of navigatie-instructiescherm weergegeven. OK Dit is normaalgesproken het 2D Navigatie-scherm, maar andere mogelijkheden zijn het 3D Navigatie-scherm, het Volgende Instructie-scherm, het Instructielijstschermb en het Afslagenlijstschermb.*

## Instructies bij Instellingen

1. Tik **Setup** in het *Hoofdmenu* en daarna de *Kaarttoets* →.  
Het *Bestemming-Adres*-scherm wordt geopend.



2. Wijzig de instellingen naar behoeven:
  - Om spraakinstructies tijdens navigatie in te schakelen, selecteert u het **Spraakinstructies**-aanvinkvakje in de **Spraakinstructies**-afdeling.
  - Om het spraakschema te wijzigen dat u gebruikt voor spraakinstructies tijdens navigatie, selecteert u het spraakschema van uw voorkeur in het **Spraakschema** vervolkeuzelijstvakje in de **Spraakinstructies**-afdeling.
  - Om de eenheden te wijzigen, die u gebruikt om de afstand te meten in SmartST, selecteert u **kilometers** of **mijlen** in de **Afstandseenheden**-afdeling.
3. Tik **OK** om deze wijziging te accepteren en open het *2D Navigatie*-scherm.

## Routeregistratie

U kunt specifieke routes registreren en deze opslaan op uw Pocket PC of geheugenkaart om later te kunnen terugzoeken.

*Notitie: Routeregistratie zou alleen moeten plaatsvinden voor diagnostische of ondersteuningsdoel-einden zoals geïnstrueerd door een medewerker van de Navman klantenservice.*

### Om te beginnen een route te registreren

1. Tik **Setup** in het *Hoofdmenu* en daarna de *Kaarttoets* →.  
Het *Bestemming-Adres*-scherm wordt geopend.
2. Tik op **Start** in de **Routeregistratie**-afdeling.  
Het *Reis Opslaan Als*-scherm wordt geopend.
3. Typ een naam voor de route in het **Naam**hokje.
4. Selecteer een map uit het **Mappen** vervolkeuzelijst-menu waarin u de routeregistratie wilt opslaan.
5. Selecteer een map uit het **Mappen** vervolkeuzelijst-menu waarin u de routeregistratie wilt opslaan.
6. Tik **OK**.  
Het *Bestemming-Adres*-scherm wordt geopend.
7. Tik **OK**.  
Het *2D Navigatie*-scherm wordt geopend.
8. Navigeer naar uw bestemming.

## Om te beginnen een route te registreren

1. Tik **Setup** in het *Hoofdmenu* en daarna de *Kaarttoets*.  
Het *Bestemming-Adres*-scherm wordt geopend.
2. Tik **Stop** in de **Routeregistratie**-afdeling om de registratie van de route te stoppen.
3. Tik **OK**.  
Het *2D Navigatie*-scherm wordt geopend.

## Om een routeregistratie af te spelen

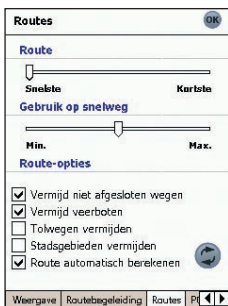
1. Tik **Setup** in het *Hoofdmenu* en daarna de *Kaarttoets*.  
Het *Bestemming-Adres*-scherm wordt geopend.
2. Tik op **Start** in de **Routeregistratie**-afdeling.  
Het *Reis Openen*-scherm wordt geopend.
3. Selecteer in het **Mappen** vervolgkeuzelijst-menu de map waarin de route staat die afgespeeld moet worden.
4. Tik op de route die afgespeeld moet worden in de lijst met geregistreerde routes.  
Het *Bestemming-Adres*-scherm wordt geopend.
5. Tik **OK**.  
Het *2D Navigatie*-scherm gaat open en de routeregistratie wordt afgespeeld.

## Om een routeregistratie af te spelen


1. Tik **Setup** in het *Hoofdmenu* en daarna de *Kaarttoets*.  
Het *Weergave Instellingen*-scherm wordt geopend.
2. Tik **Stop** in de **Routeregistratie**-afdeling om het afspelen van de route te stoppen.
3. Tik **OK**.  
Het *2D Navigatie*-scherm wordt geopend.


# Route-instellingen

1. Tik  in het *Hoofdmenu*, dan **Setup** en daarna de *Route*toets.  
Het *Routerings*scherm wordt geopend.



2. Wijzig de instellingen naar behoeven:

Als u het volgende wilt...	Dan...
het <b>soort route</b> wijzigen	beweegt u de <b>Routes</b> schuiver in de richting van <b>Snelste</b> , zodat SmartST meer gewicht geeft aan de snelste tijd bij het berekenen van een route.  beweegt u de <b>Routes</b> schuiver in de richting van <b>Snelste</b> , zodat SmartST meer gewicht geeft aan de snelste tijd bij het berekenen van een route.
de <b>Voorkeur voor snelwegen</b> wijzigen	Beweeg de <b>Snelweggebruik</b> -schuif in de richting <b>Min</b> om snelwegen minder vaak te gebruiken bij het berekenen van een route.  Beweeg de <b>Snelweggebruik</b> -schuif in de richting <b>Min</b> om snelwegen minder vaak te gebruiken bij het berekenen van een route.
onverharde wegen vermijden	selecteer het <b>Vermijd Onverharde Wegen</b> -aanvinkvakje.
veerboten vermijden	selecteer het <b>Vermijd Onverharde Wegen</b> -aanvinkvakje.
Tolwegen vermijden	selecteer het <b>Vermijd Onverharde Wegen</b> -aanvinkvakje.
Stedelijke gebieden vermijden	selecteer het <b>Vermijd Onverharde Wegen</b> -aanvinkvakje.
Back-on-Track™ Automatische Herberekening Back-On-Track™ Automatische Herberekening	selecteer het <b>Automatische Herberekening</b> -aanvinkvakje. Back-on-Track zal de berekende route updaten als u de verkeerde afslag neemt.
Standaardinstellingen opnieuw instellen	Tik  .

3. Tik  om deze wijzigingen te accepteren.  
Het *2D Navigatie*-scherm wordt geopend.



## Nuttige Adressen (POI)-Instellingen

Nuttige Adressen (POI's) in een regio zijn gegroepeerd in categorieën. Met deze functie kunt u de categorieën POI's die u nodig heeft selecteren. Het kan bijvoorbeeld zijn dat u alleen geïnteresseerd bent in vermaak, en u wilt andere POI-categorieën uitschakelen, zoals scholen.

1. Tik **Setup** in het *Hoofdmenu* en daarna de *POI-toets* ➡.  
Het *POI*-scherm wordt geopend.



2. Om het mogelijk te maken dat POI's op het *2D Navigatie*-scherm worden weergegeven, selecteert u het **Toon Iconen op Kaart**-aanvinkvakje in de *POI Weergave*-afdeling.
3. Selecteer of wis de desbetreffende aanvinkvakjes in de *POI-Categorieën*-afdeling, totdat alleen die categorieën POI's geselecteerd zijn die u op het *2D* of *3D Navigatie*-scherm weergegeven zou willen zien.
4. Tik **OK** om deze wijzigingen te accepteren.  
Het *2D Navigatie*-scherm wordt geopend.

## Actieve Kaartselectie-Instellingen

Het *Actieve Kaartselectie Instellingen*-scherm stelt u in staat te specificeren welke van de beschikbare kaarten gebruikt moeten worden. SmartST gebruikt programmeergeheugen om kaartregio's op te slaan. Wij adviseren u derhalve alleen de kaart of de kaarten te selecteren die u op het moment nodig heeft.

1. Tik **Setup** in het *Hoofdmenu* en daarna de *Kaarttoets* ➡.  
Het *Kaart - Actieve Kaartselectie*-scherm wordt geopend.



2. Selecteer een geheugenlocatie uit het **Locatie** vervolgkeuzelijst-menu om een lijst weer te geven van op iedere locatie geïnstalleerde kaarten.

3. Selecteer of maak de desbetreffende aanvinkvakjes leeg, totdat alleen kaarten geselecteerd zijn die u zou willen gebruiken.
4. Wanneer u toegang heeft tot meer dan één geheugenlocatie ga dan naar stap 2 en selecteer nog een locatie.
5. Tik **OK** om deze wijzigingen te accepteren.  
Het *2D Navigatie*-scherm wordt geopend.

## Algemene Instellingen

Het *Algemeen*-scherm stelt u in staat uw favorieten naar een bestand in comma-delimited (.csv) formaat te exporteren. De meeste database-systemen hebben toegang tot bestanden van comma-delimited formaat.

Om uw SmartST favorieten naar een bestand in comma-delimited formaat te exporteren doet u het volgende:

1. Tik **Setup** in het *Hoofdmenu* en daarna de *Algemeentoets* ➡.  
Het *Algemeen*-scherm wordt geopend.
2. Selecteer de **Favorieten**-optie.
3. Tik **Export** om uw favorieten te exporteren naar:  
**My Device/My Documents/Navman/Favourites.csv**.  
Het bericht "Export Complete" wordt weergegeven.
4. Tik **OK**.  
Het *2D Navigatie*-scherm wordt geopend.

Het *Algemeen*-scherm stelt u eveneens in staat alle Favorieten, Snel-Navs of recente bestemmingen te verwijderen.

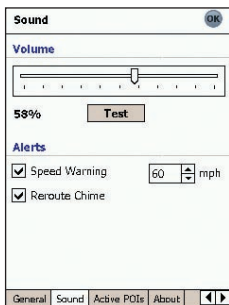
Om uw SmartST Favorieten, Snel-Navs of recente bestemmingen te verwijderen, doet u het volgende:

1. Tik **Setup** in het *Hoofdmenu* en daarna de *Algemeentoets* ➡. Het *Algemeen*-scherm wordt geopend.
2. Selecteer de **Favorieten-, Snel-Navs- of Recenten**-optie.
3. Tik **Wissen** om uw Favorieten, Snel-Navs of recente bestemmingen te verwijderen.
4. Tik **OK**.  
Het *2D Navigatie*-scherm wordt geopend.

Het *Algemeen*-scherm stelt u ook in staat om te kiezen voor weergave van het lesprogramma bij opstarten. Om het lesprogramma weer te geven wanneer u SmartST opstart, selecteert u het **Tonen bij Opstarten**-aanvinkvakje in de **Lesprogramma**-afdeling.

## Geluidinstellingen

1. Tik **Setup** in het *Hoofdmenu* en daarna de *Kaarttoets* ➡.  
Het *Weergave Instellingen*-scherm wordt geopend.



2. Wijzig de instellingen naar behoeven:
  - Schuif de **Volumeschuifbalk** naar rechts om het volume te verhogen; schuif de **Volumeschuifbalk** naar links om het volume te verlagen. Tik **Test** om het volume te testen.
  - Om een geluidssignaal in te schakelen wanneer u boven een gespecificeerde snelheid rijdt, selecteert u het **Snelheidswaarschuwingsaanvinkvakje**. Selecteer de snelheid waarboven het signaal moet afgaan.
  - Om een geluidssignaal in te schakelen als de Back-on-Track™ Automatische Herberekening is geactiveerd, selecteert u het **Herberekening Geluidssignaal**-aanvinkvakje.
3. Tik **OK** om deze wijzigingen te accepteren.  
Het *2D Navigatie*-scherm wordt geopend.

## Nuttige Adressen (POI)-Instellingen

Actieve POI's zijn aangepaste POI's, die aangekondigd worden als u ze dicht nadert. Aangepaste POI's worden toegevoegd vanaf de SmartST Desktop POI-Bewerker.

1. Tik **Setup** in het *Hoofdmenu* en daarna de *POI*-toets .  
Het *Actieve Kaartselectie* Instellingen-scherm wordt geopend.
2. Selecteer de aangepaste POI die moet worden samengesteld uit het **POI** vervolgkeuzelijst-menu.
3. Selecteer het **Actief**-aanvinkvakje, om de POI te activeren.
4. Wijzig de instellingen voor de geselecteerde POI naar behoefte:
  - Om een visuele aankondiging in te schakelen als u de POI dichter nadert, selecteert u het **Visuele Waarschuwing**-aanvinkvakje.
  - Om een visuele aankondiging in te schakelen als u de POI dichter nadert, selecteert u het **Visuele Waarschuwing**-aanvinkvakje.
  - Selecteer de afstand tot de POI, vanaf waar de visuele aankondiging zou moeten verschijnen of het geluidssignaal te horen moet zijn, in het **Afstand**vakje.
  - Selecteer de afstand tot de POI, vanaf waar de visuele aankondiging zou moeten verschijnen of het geluidssignaal te horen moet zijn, in het **Afstand**vakje.
5. Tik **OK** om deze wijzigingen te accepteren.  
Het *2D Navigatie*-scherm wordt geopend.

# 19. SmartST Desktop Geavanceerde opties

## Zoek een grote stad of kleine stad

Bij het zoeken naar een kleine stad of grote stad moet u de te installeren kaartregio controleren:

1. Klik **Zoek Stad** in het **Kaart**menu.  
Het **Zoek Stad**-venster gaat open.






2. Typ de naam van de grote of kleine stad in het **Stadsnaam**vakje.  
De lijst van POI's zal minder lang worden om aan uw zoekcriteria te voldoen.
3. Dubbelklik op de naam van de kleine of grote stad.  
De **kaartweergave** zal roteren om te centreren op de geselecteerde kleine of grote stad en **Stad** zal de locatie markeren.

## Kaartkleuren en dessins

Om toegang te krijgen tot de afdeling **Desktopkleuren**: *Desktop toets* → *Instellingen* → *Kleuren*.

Pas de instellingen aan om de aanblik van het kaarttype te wijzigen.

Kleureninstellingen	Beschrijving
	Beheert de kaartkleuren.
	Toont de: <ul style="list-style-type: none"> <li>• kleur van de kaartrand</li> <li>• kaartkleur</li> <li>• randbreedte van de kaart.</li> </ul>
	Past de randbreedte van de kaart aan.
	Beheert de kaartweergave: <ul style="list-style-type: none"> <li>• effen kleur,</li> <li>• geen kleur,</li> <li>• Kruissteekdessin.</li> </ul>
<input checked="" type="checkbox"/> Toon tekstuur wereldbol	Beheert geografische opties die zijn weergegeven op de kaart. Opties zijn alleen zichtbaar als de kaart geen kleur- of kruissteekdessin heeft.

## Kaartlayers

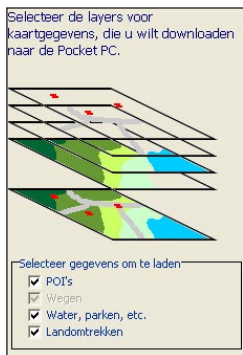
Om ruimte te besparen op uw Pocket PC en geheugenkaart, kunt ervoor kiezen om kaartlayers te installeren.

De layers waaruit u kunt kiezen zijn:

- Nuttige Adressen (POI's)
- Water, parken
- Landschappelijke kenmerken.

Om toegang te krijgen tot de **Kaartlayers**-afdeling: *Desktop toets* → *Instellingen* → *Layers*

Selecteer of wis elk aanvinkvakje om de layers aan te geven die bij elke kaart geïnstalleerd moeten worden.



## Nuttige Adressen (POI)-Bewerker

U kunt uw eigen Nuttige Adressen (POI's) toevoegen met de POI-Bewerker op twee manieren:

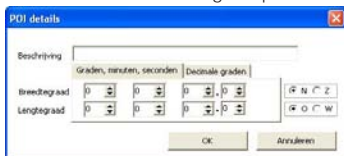
- Door uw eigen POI-bestanden te creëren, of
- Door compatibele POI-bestanden te gebruiken die gedownload zijn van het internet.

Een maximum van 25 aangepaste POI-bestanden kunnen op uw Pocket PC opgeslagen worden. De aangepaste POI-bestanden zijn opgesteld in een lijst op het *Mijn POI*-scherm.

Aangepaste POI's kunnen ingesteld worden om een waarschuwingssignaal of visuele waarschuwing in te schakelen als u naderbij komt, op het *Selecteer Actieve POI*-scherm.

### Creëer een aangepast POI-bestand

1. Creëer een nieuw POI-bestand met de POI-bewerker.
  - Op het SmartST Desktop **Kaart**menu, klik **Nuttige Adressen**. Het *POI-Bewerker* venster gaat open.
  - klik **Nieuw Tekstbestand** op het **Bestand**menu van het *POI-Bewerker* venster. Het *POI-bestandsnaam*venster gaat open.
  - Typ een naam voor het bestand in het **Bestandsnaam**hokje en klik **OK**. De bestandsnaam kan acht tekens zonder spaties bevatten.
2. Voeg een POI aan het POI-bestand toe.
  - klik **Nieuw Tekstbestand** op het **Bestand**menu van het *POI-Bewerker* venster. Het *POI-Bewerker* venster gaat open.



- Typ een beschrijving voor de POI in het **Beschrijvings**vakje.
  - Op de **Graden, Minuten, Seconden** toets, typ of selecteer de graad, minuut, seconde van de POI-breedtegraad in de **breedtegraad**vakjes.
  - Op de **Graden, Minuten, Seconden** toets, typ of selecteer de graad, minuut, seconde van de POI-breedtegraad in de **breedtegraad** vakjes.
  - Om de POI op te slaan, klik **OK**.
3. Herhaal stap 2 totdat alle POI's toegevoegd zijn aan het POI-bestand.
  4. klik **Opslaan** in het **Bestand**menu. Het POI-bestand is opgeslagen.
  5. Voltui *Een Aangepast POI-bestand op uw Pocket PC opslaan*, hieronder.

### Creëer een aangepast POI-bestand


1. Download een POI-bestand van het internet en sla het op uw computer op.
2. Open het POI-bestand met de POI-Bewerker
  - Op het SmartST Desktop **Kaart**menu, klik **Nuttige Adressen**. Het *POI-Bewerker* venster gaat open.

- klik **Nieuw Tekstbestand** op het **Bestand**menu van het **POI-Bewerker** venster. Het **Open** dialoogvenster opent.
  - Selecteer het POI-bestand van uw lokale of netwerkstation en klik **Open**.
3. Voltooi *Een Aangepast POI-bestand op uw Pocket PC opslaan*, hieronder.

## Voltooi Een Aangepast POI-bestand op uw Pocket PC opslaan, hieronder

1. Op het SmartST Desktop **Kaart**menu, klik **Nuttige Adressen**. Het **POI-Bewerker** venster gaat open.



Als u het volgende wilt...	Dan...
de POI activeren	selecteert u het <b>Actief</b> aanvinkvakje. <i>Notitie: Als u de POI niet activeert, kunt u alleen de <b>POI-Zichtbaarheidsniveau</b> en <b>Icoonbestandsinstellingen</b> configureren.</i>
een visuele waarschuwing inschakelen wanneer u de POI dicht nadert	selecteer het <b>Visuele Waarschuwing-</b> aanvinkvakje.
een visuele waarschuwing inschakelen wanneer u de POI dicht nadert	selecteer het <b>Visuele Waarschuwing-</b> aanvinkvakje.
de eenheden wijzigen die gebruikt worden om de afstand voor deze POI te meten	selecteer de <b>Metrische</b> of <b>Imperiaal</b> optie.
selecteer de afstand van de POI waarop de visuele waarschuwing getoond moet worden of de geluidswaarschuwing moet klinken	Selecteer de afstand in het <b>Afstand</b> vakje.
De prioriteit van deze POI aangeven wanneer zich een of meer extra POI's op dezelfde plaats bevinden	de <b>POI-zichtbaarheidsniveau</b> -schuif naar links of rechts verschuiven.
Selecteer een aangepaste POI-soort-icoon om op de kaart weer te geven	Typ het pad naar het icoonbestand dat gebruikt moet worden ter aanduiding van het soort POI, in het <b>Icoonbestand</b> vakje, of selecteer het icoonbestand vanaf uw plaatselijke of netwerkstation, door te klikken op  , het bestand te lokaliseren en op <b>Open</b> te klikken. Het bestand moet een bitmap (.bmp) grafisch bestand zijn met een minimum van 6x6 pixels en een maximum van 32x32 pixels.

2. klik Nieuw Tekstbestand op het **Bestand**menu van het *POI-Bewerker* venster. Het *POI-Bewerker* venster gaat open.
3. Wijzig de POI-instellingen naar behoeven:
4. Klik **OK** en volg de instructies.  
Het POI-bestand is opgeslagen op de Pocket PC als een Aangepaste POI-soort.
  - Als u de bestandsnaam wilt wijzigen, bewerk de bestandsnaam dan in het *Bestandsnaamvakje* van het *POI-bestandsnaam*-venster en klik **OK**.  
De bestandsnaam kan acht tekens zonder spaties bevatten.

## Voltooi Een Aangepast POI-bestand op uw Pocket PC opslaan, hieronder

1. Op het SmartST Desktop **Kaart**menu, klik Nuttige Adressen.  
Het *POI-Bewerker* venster gaat open.
2. klik **POI-bestanden Beheren** op het **Bestand**menu.  
Het venster *POI-Bestanden Beheren* gaat open en toont een lijst van aangepaste POI-bestanden die geïnstalleerd zijn op uw Pocket PC.
3. Klik de **Bestandsnaam** of **Grootte** van het POI-bestand dat u wilt verwijderen.
4. Klik **Verwijderen**.  
Het bestand is verdwenen van de lijst, maar is nog niet verwijderd.
5. Om een ander bestand te selecteren om te verwijderen, ga terug naar stap 2; anders gaat u verder naar stap 6.
6. Klik **OK** en accepteer de wijzigingen.  
Het (de) geselecteerde bestand(en) is (zijn) verwijderd.



## 20. Continuous Continental Navigation

Met basiskaarten kunt u naadloos navigeren tussen geïnstalleerde kaarten zonder kaarten van alle regio's op uw route te installeren. Elke basiskaart dekt een groot gebied, zoals West Europa of de continentale Verenigde Staten en bevat hoofdwegen die grote steden met kleine steden verbinden. Op de basiskaart kunt u een straat of POI selecteren als uw vertrekpunt of bestemming.

Alle basiskaarten:

- bevatten wegen en veerbootverbindingen van groot nationaal en internationaal belang.
- verbruiken minder geheugen dan nodig zou zijn, om alle equivalente gedetailleerde kaarten te installeren.
- bevatten geen kleinere wegen en hebben een beperkt niveau van geografisch detail.

U kunt basiskaarten toevoegen en verwijderen met het Basiskaarteninstallatieprogramma, de Navman Basemap Installer (zie hieronder).

### Basiskaart installeren

1. Open SmartST Desktop als deze niet al open is:  
Start → Programma's → Navman → SmartST Desktop 2005 voor Pocket PC.



2. Klik **basiskaarten** in het **Kaart**menu.  
Het *Navman Basemap Installer*-venster gaat open.
3. Klik op de bijbehorende **Toevoegen**-knop om de basiskaart op de Pocket PC, geheugenkaart of geheugenkaartlezer te installeren.

### De Basiskaart op de Pocket PC activeren

1. Tik *Setup* in het *Hoofdmenu* en daarna de *Kaarttoets*.  
Het *Actieve Kaartselectie Instellingen*-scherm wordt geopend.
2. Selecteer een geheugenlocatie uit het **Locatie** vervolgkeuzelijst-menu om een lijst weer te geven van op iedere locatie geïnstalleerde kaarten.
3. Selecteer het aanvinkvakje van de Basiskaart die u nodig heeft.
4. Tik **OK** om de wijziging te accepteren en open het *2D Navigatie*-scherm.

## Basiskaart verwijderen

1. Sluit de Pocket PC op uw computer aan.
  - Sluit uw Pocket PC op uw computer aan via Microsoft ActiveSync 3.7.1 of hoger.
  - Sluit alle openstaande programma's op uw computer.
2. Open SmartST Desktop als deze niet al open is:  
Start → *Programma's* → *Navman* → *SmartST Desktop 2005 voor Pocket PC*.
3. Klik **basiskaarten** in het **Kaart**menu.  
Het **Basemap Installer**-venster gaat open.
4. Selecteer de basiskaart die u wilt verwijderen en klik **Verwijderen**.

# 21. Verbeteren van de prestaties

SmartST heeft een hoeveelheid toegewezen programmageheugen nodig van ongeveer 10% van de geïnstalleerde en actieve kaarten. Zonder genoeg toegewezen geheugen, kunt u een *Geheugen niet Toereikend*-foutmelding krijgen.

## Het aantal actieve kaarten verminderen

SmartST gebruikt programmageheugen om kaartregio's op te slaan. Wij adviseren u derhalve alleen de kaart of de kaarten te selecteren die u op het moment nodig heeft. Het *Actieve Kaartselectie Instellingen*-scherm stelt u in staat te specificeren welke van de beschikbare kaarten gebruikt moeten worden.

*Zie pagina 49 voor meer informatie.*

## Toewijzing Programmageheugen verhogen

SmartST heeft een hoeveelheid toegewezen programmageheugen nodig van ongeveer 10% van de geïnstalleerde en actieve kaarten.

1. Tik **Start** om het *Startmenu* weer te geven.
2. Tik **Instellingen** in het *Startmenu*
3. Tik in het *Instellingscherm* op de **Systeemtoets**.
4. Tik op het **Geheugen**icoon.  
Het *PO*scherm wordt geopend.
5. Verplaats de schuif naar links tot u genoeg programmageheugen aan de rechterkant vermeld ziet.

*Raadpleeg uw Pocket PC gebruikershandleiding voor meer informatie.*

## 22. Accessoires

Deze accessoires van Pocket PC zijn separaat verkrijgbaar bij uw plaatselijke Navman dealer:

### Stroomadaptor voor in de auto

12 V stroomadaptor voor in het voertuig met 2m. lange voedingskabel

### Universele PDA bevestigingskit

Bevestigt ieder PDA apparaat in uw auto.

# Bijlage: Straatsoorten

Notitie: België en Zwitserland tonen straatsoorten en de afkortingen ervan in drie talen.

Land	Straat soort	Afkorting
Oostenrijk	BOULEVARD CHAUSSEE PLATZ STRASSE	BVD c. PL STR
België (Nederlands)	BAAN BERG DREEF LAAN MARKT PARK PLEIN SQUARE STEENWEG STRAAT	b. b. d. l. MKT PK PL SQ STWG STR
België (Frans)	AVENUE BOULEVARD CHAUSSEE IMPASSE MONT MONTAGNE PLACE ROUTE ROUTE NATIONAL RUE SQUARE	AVE BVD c. IMP MT MT PL RTE RN RN SQ
België (Duits)	CHAUSSEE PLATZ STRASSE	c. PL STR
Finland	GATAN GATE GATA VÄGEN VÄG	g. g. g. V. V.
Frankrijk	ALLEE AVENUE BOULEVARD CHAUSSEE DOMAINE FAUBOURG IMPASSE MONT MONTAGNE PASSAGE PLACE QUARTIER ROND-POINT ROUTE ROUTE NATIONALE RUE SQUARE TRAVERSE	ALL AVE BVD c. DOM f. IMP MT MT PAS PL QU RPT RTE RN RN SQ TRA

Land	Straat soort	Afkorting
Duitsland	BOULEVARD CHAUSSEE PLATZ STRASSE	BVD c. PL STR
Ierland	AVENUE BOULEVARD CENTRE CRESCENT PLACE Weg ROUTE SQUARE STREET YARD	AVE BVD CTR c. PL RN RTE SQ ST YD
Italië	CONTRADA CORSO FRAZIONE LARGO PIAZZA PIAZZALE STRADA STATALE SUPERSTRADA VIA VIALE	C.DA C.SO f. LGO P.ZA P.LE SS SS V. V.
Luxemburg	ALLÉE AVENUE BOULEVARD CHAUSSEE DOMAINE FAUBOURG IMPASSE MONT MONTAGNE PASSAGE PLACE QUARTIER ROND-POINT ROUTE ROUTE NATIONALE RUE SQUARE TRAVERSE	ALL AVE BVD c. DOM f. IMP MT MT PAS PL QU RPT RTE RN RN SQ TRA
Nederland	BOULEVARD DIJK DWARSSTRAAT DWARSWEG GRACHT KADE KANAAL LAAN LEANE LOANE PARK PLANTSOEN PLEIN SINGEL STRAAT STRJITTE STRAATWEG WEG	BVD d. DWSTR DWWG g. k. KAN l. l. l. PK PLNTS PLN SNGL STR STR STRWG WG

Land	Straat soort	Afkorting
Noorwegen	GATA GATE PLASSEN VEGEN VEI	g. g. PL V. V.
Portugal	AVENIDA BAIRRO CALÇADA CAMINHO ESTRADA LARGO LARGUINHO PRAÇA QUARTO QUARTA QUINTA RUA SÃO SANTA SANTO	AVE b. c. CAM EST LGO LARG PR QT QT QU RN SQ SQ SQ
Spanje	AVENIDA CALLE CALLEJÓN CAMINO CARRETERA GLORIETA PASEO PLAZA RAMBLA RONDA	AVE c. c. c. c. g. PO PR RBLA RN
Zwitserland (Duits)	BOULEVARD CHAUSSEE PLATZ STRASSE	BVD c. PL STR
Zwitserland (Frans)	AVENUE CHAUSSEE IMPASSE MONT MONTAGNE PLACE QUARTIER ROUTE ROUTE NATIONAL RUE SQUARE	AVE c. IMP MT MT PL QU RTE RN RN SQ
Zwitserland (Italiaans)	CONTRADA CORSO FRAZIONE LARGO PIAZZA PIAZZALE VIA VIALE	C.DA C.SO f. LGO P.ZA P.LE V. V.
Verenigd Koninkrijk	AVENUE BOULEVARD CENTRE CRESCENT	AVE BVD CTR c.

# Informatie over ondersteuning

## Ondersteuning voor Australië:

Navman Australia Pty. Ltd  
PO Box 479  
Gladesville  
NSW 2111  
Australia

pcnsupport.aus@navman.com  
www.navman.com

## Ondersteuning voor Europa:

Navman Europe Limited  
4G Gatwick House  
Peeks Brook Lane  
Horley, Surrey RH6 9ST  
United Kingdom

support@navman-europe.com  
www.navman-europe.com

## Ondersteuning voor Nieuw Zeeland:

Navman NZ Ltd  
PO Box. 68-155  
Newton  
Auckland  
New Zealand

pcnsupport.aus@navman.com  
www.navman.com

## Ondersteuning voor de VS en Canada:

Navman USA Limited  
27142 Burbank  
Foothill Ranch  
CA 92610  
United States of America

Telefoon: 866-9-NAVMAN  
support@navmanusa.com  
www.navmanusa.com

NAVMAN IS NIET AANSPRAKELIJK VOOR ENIG GEBRUIK VAN DIT PRODUCT, WAARBIJ ONGELUKKEN OF SCHADE WORDEN VEROOorzaakt, OF DAT IN STRIJD IS MET DE WET.

## Naleving

Dit apparaat voldoet aan deel 15 van de FCC-voorschriften. Bediening is afhankelijk van de volgende twee voorwaarden: (1) dit apparaat mag geen schadelijke storing veroorzaken en (2) dit apparaat dient alle ontvangen storingen te accepteren, inclusief storing die ongewenste bediening zou kunnen veroorzaken.

## Auteursrecht

© 2005 Navman NZ Limited. Navman is een geregistreerd handelsmerk van Navman NZ Limited. Alle rechten voorbehouden.

Microsoft Windows 98, SE, ME 2000 of XP, Microsoft Internet Explorer zijn geregistreerde handelsmerken van de Microsoft Corporation.

SmartST, Drive-Away en Back-On-Track zijn handelsmerken van Navman NZ Limited. Alle rechten voorbehouden.

Acer is een geregistreerd handelsmerk van Acer Inc. Alle rechten voorbehouden.

Adobe Reader is een geregistreerd handelsmerk van Adobe Systems Incorporated. Alle rechten voorbehouden.

Alle andere handelsmerken en registraties zijn eigendom van hun respectievelijke eigenaren.

Gepubliceerd in Nieuw Zeeland

MN000418A









MN000418A